

# تقرير الاستدامة ٢٠٢٥



حضرة صاحب الجلالة  
السلطان هيثم بن  
طارق المعظم

-حفظه الله ورعاه-



# جدول

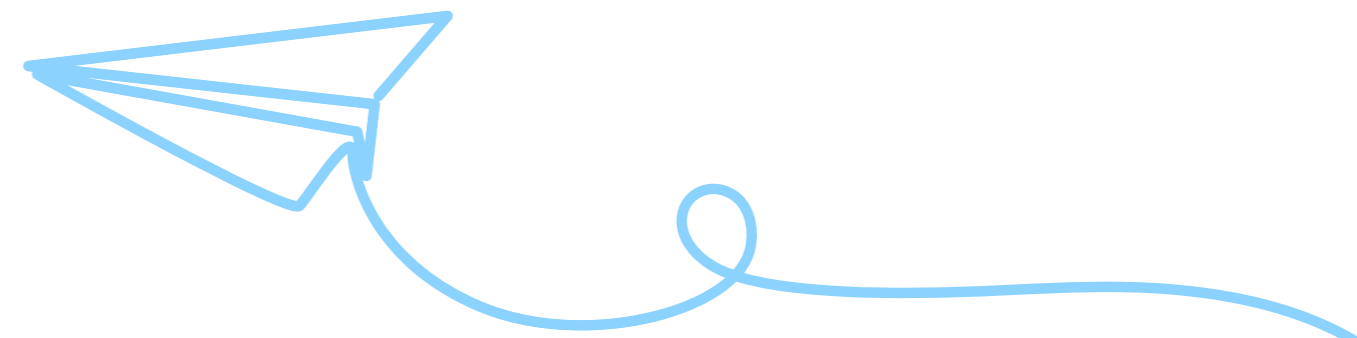
## المحتويات

٣١	الاستدامة الاجتماعية	٧.	٣	رسالة الرئيس التنفيذي	١.
٣٧	الحوكمة المستدامة	٨.	٧	عن البنك الوطني العُماني	٢.
٤٣	الشفافية في إعداد التقارير	٩.	١٣	مؤشرات الأداء لعام ٢٠٢٥	٣.
٤٥	مؤشر إعداد التقارير العالمية وبورصة مسقط (GRI)	١٠.	١٩	استراتيجيتنا للاستدامة	٤.
			٢٣	تقييم الأهمية النسبية	٥.
			٢٧	الاستدامة البيئية	٦.

# رسالة الرئيس التنفيذي

"خلال عام 2025، واصلنا تنمية أعمالنا بالتوازي مع تعزيز التزامنا البيئي، ودعم التنمية الاقتصادية والاجتماعية المستدامة، والالتزام بأعلى معايير الحوكمة والامتثال في مختلف أعمالنا."

**عبدالله بن زهران الهنائي**  
الرئيس التنفيذي



# رسالة الرئيس التنفيذي

في عام ٢٠٢٥، حقق البنك الوطني العُماني أداءً قياسيًا جديدًا مع اختتام إستراتيجية "العودة إلى الصدارة" التي امتدت على مدى خمس سنوات. وبينما يُعد هذا الإنجاز محطة مهمة في مسيرة التحول التي شهدتها البنك خلال السنوات الأخيرة، فإن ما لم يتغير منذ تأسيس البنك قبل أكثر من خمسين عامًا هو التزامنا الراسخ تجاه عُمان ومسيرتها التنموية. فقد حرصنا على الدوام على خدمة الوطن من خلال تقديم خدمات مصرفية احترافية للأفراد والشركات والمؤسسات الحكومية، مع إدراكنا لمسؤولياتنا المؤسسية الأوسع، ومواءمة أعمالنا مع الأولويات الوطنية، والإسهام في دعم المجتمعات التي نعمل فيها.

ومع بروز تحديات جديدة وتزايد أهمية الجوانب البيئية والاجتماعية والحوكمة، نواصل الاستجابة لهذه المتغيرات. فقد أصدرنا أول تقرير للاستدامة في العام الماضي بما يتماشى مع متطلبات بورصة مسقط والإطار التنظيمي المتقدم في السلطنة. وخلال عام ٢٠٢٥، واصلنا تطوير سياساتنا وإجراءاتنا وأطر الإفصاح المتعلقة بالاستدامة. وكما يوضح هذا التقرير، أحرزنا تقدمًا متواصلًا في عدد من المجالات، إذ واصلنا تنمية أعمالنا بالتوازي مع تعزيز التزامنا البيئي، ودعم التنمية الاقتصادية والاجتماعية المستدامة، والالتزام بأعلى معايير الحوكمة والامتثال.

وقد أسهم النمو المتسارع في الخدمات المصرفية الرقمية في توسيع نطاق الوصول إلى الخدمات وتعزيز سرعتها، بما يدعم ازدهار الأفراد والمجتمعات والمؤسسات. ونواصل ريادتنا في دعم توجهات وزارة المالية نحو تحديث المنظومة المصرفية، من خلال تمكين العملاء من مختلف شرائح المجتمع عبر توفير أدوات ومنتجات وخدمات مصرفية متكاملة وسريعة تلبى احتياجاتهم المتغيرة. كما ساهم التوسع في استخدام القنوات الرقمية في الحد من البصمة البيئية، سواء للبنك أو لعملائه، من خلال إنجاز المعاملات عن بُعد. وفي الوقت ذاته، نواصل تعزيز جهود التوعية والتدريب لمواجهة التحديات المرتبطة بالتحول الرقمي، لا سيما في ما يتعلق بمكافحة الاحتيال الإلكتروني وتعزيز أمن المعلومات.

ونواصل كذلك دعم مسيرة التنمية الاقتصادية في السلطنة، بما يتماشى مع رؤية عُمان ٢٠٤٠، وأهداف التنمية المستدامة للأمم المتحدة، ومعايير المبادرة العالمية لإعداد التقارير، من خلال تمويل المشاريع والمبادرات التي تساهم في تنويع قطاعات الطاقة والصناعة والتجارة. ونقدم مجموعة واسعة من المبادرات، بدءًا من مشاريع الطاقة المتجددة وصولًا إلى الوجهات السياحية الجديدة ومشاريع الإسكان وحلول التقنية المالية. كما نواصل استكشاف فرص

تمويل جديدة تساهم في تحقيق قيمة مستدامة، إلى جانب الاستثمار في تنمية الكفاءات الوطنية من خلال الشراكات مع المؤسسات التعليمية، بما يعزز الثقافة المالية وروح ريادة الأعمال لدى الأجيال القادمة.

وعلى صعيد المسؤولية المجتمعية، واصلنا تعزيز برامجنا ومبادراتنا في مجالات الصحة والتعليم والثقافة والبيئة، إلى جانب تمكين الشباب والمرأة، بما يحقق أثرًا إيجابيًا ومستدامًا في المجتمع.

كما نواصل ترسيخ بيئة عمل قائمة على التنوع والعدالة والشمول، مع دعم وتمكين الكفاءات النسائية والشبابية، والحفاظ على نسبة تعمين تتجاوز ٩٣ بالمائة. ونحرص على التواصل المستمر مع موظفينا، بما يضمن إشراكهم في مسيرة البنك وتعزيز فهمهم لإستراتيجيتنا وقيمنا المؤسسية.

وبالإضافة إلى جهودنا في مجال الاستدامة، واصلنا الاستثمار في البرامج المجتمعية والمبادرات الاجتماعية من خلال حملتنا الرمضانية "شهر العطاء"، إلى جانب شراكاتنا المستمرة مع مؤسسات المجتمع المدني. كما أطلقنا برنامج مسرعة أعمال شركات التقنية المالية، الأول من نوعه في القطاع المصرفي في السلطنة، لدعم الشركات الناشئة وتعزيز الاقتصاد الرقمي.

كما نواصل ترسيخ بيئة عمل قائمة على التنوع والعدالة والشمول، مع دعم وتمكين الكفاءات النسائية والشبابية، والحفاظ على نسبة تعمين تتجاوز ٩٣ بالمائة. ونحرص على التواصل المستمر مع موظفينا، بما يضمن إشراكهم في مسيرة البنك وتعزيز فهمهم لإستراتيجيتنا وقيمنا المؤسسية.

وبالإضافة إلى جهودنا في مجال الاستدامة، واصلنا الاستثمار في البرامج المجتمعية والمبادرات الاجتماعية من خلال حملتنا الرمضانية "شهر العطاء"، إلى جانب شراكاتنا المستمرة مع مؤسسات المجتمع المدني. كما أطلقنا برنامج مسرعة أعمال شركات التقنية المالية، الأول من نوعه في القطاع المصرفي في السلطنة، لدعم الشركات الناشئة وتعزيز الاقتصاد الرقمي.

**عبدالله بن زهران الهنائي**  
الرئيس التنفيذي



# عن البنك الوطني العُماني





# نبذة

## عن البنك الوطني العُماني

تأسس البنك الوطني العُماني كشركة مساهمة في عام 1973، وهو أول بنك محلي في سلطنة عُمان. ويُعد البنك مؤسسة مصرفية تجارية متكاملة الخدمات، مدرجة في بورصة مسقط ومرخصة من البنك المركزي العُماني وهيئة الخدمات المالية.



### الرؤية

أن نصبح البنك  
المفضل.

وعلى مدى أكثر من خمسين عامًا، أدى البنك دورًا محوريًا في دعم الاقتصاد الوطني وتعزيز التنمية المالية، ويُعد اليوم من البنوك الرائدة في السلطنة، حيث حقق إيرادات تشغيلية قياسية بلغت ١٦٣,٥ مليون في عام ٢٠٢٥، وصافي أرباح بلغ ٧٠,٢ مليون.

وبفضل حضوره القوي محليًا وإقليميًا، يخدم البنك نحو نصف مليون عميل من الأفراد، و٣٠,٠٠٠ عميل من الشركات والمؤسسات الصغيرة والمتوسطة، من خلال شبكة تضم ٥٨ فرعًا في عُمان و فرعين في دولة الإمارات العربية المتحدة، بالإضافة إلى شبكة واسعة من أجهزة الصراف الآلي والإيداع النقدي، بما يضمن سهولة الوصول إلى خدماته المصرفية.

ويضم البنك فريق عمل مكون من ١,٥٠١ موظفًا، يواصلون العمل على ترسيخ ثقافة التميز والتطوير المهني وتقديم حلول مصرفية تتمحور حول احتياجات العملاء. ويُعد البنك اليوم من أسرع البنوك نموًا في السلطنة، ورائدًا في تقديم الخدمات المصرفية الرقمية عبر مختلف قطاعات أعماله.

# لمحة عن البنك الوطني العماني

1,501  
عدد الموظفين



2  
الفروع في دولة الإمارات  
العربية المتحدة

58  
الفروع في  
عمان



16  
مراكز الخدمات المصرفية  
الحصرية الصادرة

8  
فروع مزن  
للصيرفة الإسلامية

8  
أجهزة الصرف الآلي والإيداع  
النقدي لمزن للصيرفة الإسلامية

11  
أجهزة الخدمة  
الذاتية

31  
أجهزة الصراف  
الآلي والإيداع  
النقدي



وقد أثمرت هذه الإستراتيجية عن أداء متميز، حيث حقق البنك نموًا بنسبة 30 بالمائة في الإيرادات التشغيلية و130 بالمائة في صافي الأرباح، إلى جانب مضاعفة قاعدة العملاء الأفراد وزيادة الحصة السوقية للصيرفة الإسلامية. كما واصل البنك تطوير منتجات مبتكرة وتعزيز حضوره في مجال التقنية المالية، مع انتقال المزيد من المعاملات إلى القنوات الرقمية.

واستمرارًا لهذا الزخم، تم تحديث الإستراتيجية للمرحلة المقبلة، مع الحفاظ على قوة المركز المالي وتعزيز فرص النمو المستدام، مع دمج مبادئ الاستدامة عبر مختلف محاور العمل.

## بناء وتعزيز النمو والربحية والاستدامة

تحقيق نمو متوازن عبر تطوير محفظة أعمالنا، وتعزيز القطاعات المحورية، ورفع الكفاءة، بما يضمن عوائد مستدامة على المدى الطويل.

## ريادة الأعمال القائمة على العلاقات

تعزيز علاقاتنا مع العملاء من خلال تصنيفهم إلى شرائح، وبرامج الولاء، وتوسيع نطاق الخدمات، وتقديم عروض قيمة مصممة خصيصًا لهم.

## ابتكار يركز على التجديد ومرونة العمليات

تسريع التحول الرقمي، وطرح منتجات مبتكرة تتميز في السوق، وترسيخ منهجية مرنة في العمليات الأساسية لرفع كفاءة التشغيل.

## يقين تام بالقدرات التي يملكها السوق

إنشاء كوارر قادرة على مواكبة المستقبل عبر تطوير المهارات، وتعزيز القيادات، وتحسين القدرات الجوهرية.

## منظومة متكاملة وتمكين تكنولوجي

تعزيز منظومة البنك من خلال توسيع الشراكات المعتمدة على واجهات البرمجة والتعاون مع شركات التقنيات المالية، ومعالجة التحديات التقنية والبيانية، ودعم قدرات المنصات الرقمية.

تتجسد مبادئ الحوكمة البيئية والاجتماعية وحوكمة الشركات في هذا الإطار الإستراتيجي، بدءاً من دعم تمويل المشاريع المستدامة ومشاريع الطاقة الانتقالية والتجارية، وصولاً إلى تسريع التحول الرقمي، ومواصلة جهودنا في تعزيز الشمول المالي، ونشر الثقافة المالية، ودعم الرفاه الاجتماعي.

## قيمنا

### أساسنا الأصالة والحفاوة

نجتهد الأصالة العمانية: نرحب بالزائر، ونوطد العلاقات لنزدهر معا.

### الريادة بلا حدود

نعمل بلا كلل، للارتقاء والتعلم والبحث عن الطرق الجديدة لإطلاق العنان لإمكاناتنا.

### نتعاون لتقديم قيمة ملموسة

نعمل معاً بشكل متكامل ومتناسق، لنقدم لكم فرصاً جديدة ومستمرة.

### نقدم تجربة سلسلة

نعمل باستمرار على تقديم تجارب بسيطة وسلسلة عبر تسهيل الإجراءات.

## الأولويات الإستراتيجية

في عام 2025، اختتم البنك الوطني العماني بنجاح مسيرة إستراتيجية امتدت على مدى خمس سنوات لتعزيز أعماله واستعادة مكانته، وذلك استناداً إلى ثلاثة محاور إستراتيجية رئيسية:

### الحماية:

الحفاظ على مستويات قوية من رأس المال والتمويل، وضمان جودة الأصول في ظل التحديات.

### خلق القيمة:

تعزيز الكفاءة التشغيلية وزيادة الإيرادات من خلال التركيز على مصادر الدخل منخفضة المخاطر وتعظيم الاستفادة من العلاقات القائمة.

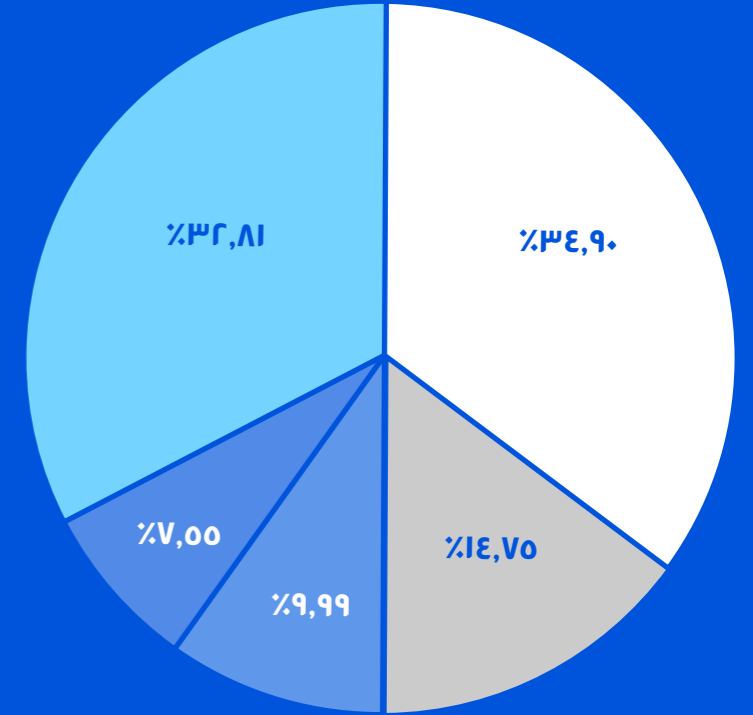
### الاستدامة:

الاستثمار في القدرات طويلة الأمد وتسريع التحول الرقمي لتعزيز النمو وتلبية تطلعات العملاء.

# مُساهمو البنك الوطني العُماني

(٥ بالمائة فأكثر)

اسم المساهم	عدد الأسهم كما في 31 ديسمبر 2024	%
البنك التجاري القطري	٥٦٧,٤٥٢,٨٨٣	٣٤,٩٠
سهيل سالم عبدالله المخيني بهوان	٢٣٩,٨٠٤,٨٦٥	١٤,٧٥
صندوق الحماية الاجتماعية	١٦٢,٥٧٨,٣٧٦	٩,٩٩
الأنوار للاستثمارات ش.م.ع.ع	١٢٢,٧٨٤,٧٠٦	٧,٥٥
مساهمون آخرون	٥٣٣,٣٢٥,٥٢٥	٣٢,٨١
<b>الإجمالي</b>	<b>١,٦٢٥,٩٤٦,٣٥٥</b>	<b>١٠٠</b>



للأفراد، والخدمات المصرفية الحكومية، والخدمات المصرفية الاستثمارية، والصيرفة الإسلامية، والخزينة، مع التركيز على تقديم طول مالية مصممة لدعم النمو الاقتصادي وتحقيق قيمة طويلة الأجل.

## الخدمات المصرفية للشركات

يقدم البنك الوطني العُماني مجموعة متكاملة من طول التمويل للشركات، تشمل التسهيلات التقليدية لرأس المال العامل، وتمويل المشاريع الهيكلية. وتضم قاعدة عملاء البنك شركات محلية وعالمية تعمل في قطاعات رئيسية مثل المقاولات، والتجارة، والطاقة، والبتروكيماويات، والعقارات، والتجارة الدولية. كما يواصل البنك دعمه للمؤسسات الصغيرة والمتوسطة من خلال طول تمويل مخصصة، تعزيزاً لهذا القطاع الحيوي الذي يُعد أحد الركائز الأساسية في تنمية الاقتصاد العُماني.

## الخدمات المصرفية للأفراد

تقدم مجموعة الخدمات المصرفية للأفراد مجموعة متكاملة من المنتجات والخدمات المصرفية الشخصية من خلال شبكة واسعة من الفروع في مختلف محافظات السلطنة ودولة الإمارات العربية المتحدة. ويركز البنك على تقديم قيمة متميزة من خلال توفير تجربة مصرفية سلسة وفعّالة ومصممة وفق احتياجات العملاء.

وتستند خدمات البنك إلى الثقة وسهولة الوصول وسرعة الاستجابة، بما يُمكن الأفراد من تحقيق أهدافهم المالية. ويواصل البنك التزامه بتعزيز الممارسات المصرفية المستدامة، من خلال التوسع في الخدمات الرقمية، وزيادة نقاط التواصل، وتشجيع التحول من التعاملات الورقية إلى البدائل الرقمية، بما يحقق كفاءة أعلى ويسهم في تقليل الأثر البيئي.

## الخدمات المصرفية الحكومية

يُعد البنك الوطني العُماني شريكاً مالياً موثوقاً للوزارات والجهات الحكومية في مختلف أنحاء السلطنة، حيث يقدم حلولاً مصرفية مصممة لتلبية احتياجات القطاع العام. ويضم فريق الخدمات المصرفية الحكومية نخبة من الخبراء المتخصصين في الإدارة المالية والاستشارات والتخطيط الإستراتيجي، بما يضمن تقديم خدمات فعّالة وسلسة.

ويقدم البنك لعملائه من الجهات الحكومية:

- فريقاً متخصصاً يُمثل نقطة اتصال واحدة لتقديم خدمة مخصصة
- حلول تمويل وتأجير مصممة للمشاريع الحكومية
- خدمات متقدمة لإدارة الخزينة تهدف إلى تحسين الكفاءة المالي
- حلول دفع رقمية مبتكرة لتعزيز كفاءة المعاملات

وانطلاقاً من فهم عميق لطبيعة القطاع الحكومي، يواصل البنك التزامه بتقديم حلول مصرفية آمنة ومبتكرة تدعم مسيرة التنمية الوطنية.

## مزن للصيرفة الإسلامية

تأسست مزن للصيرفة الإسلامية في عام ٢٠١٣ كأول نافذة مرخصة للصيرفة الإسلامية في سلطنة عُمان، وتواصل التزامها بدعم تطوير قطاع التمويل الإسلامي من خلال تقديم خدمات متوافقة مع أحكام الشريعة الإسلامية. وتشهد خدمات مزن إقبالاً متزايداً من الأفراد والشركات، مع توفير خدمات مصرفية رقمية عبر الإنترنت وتطبيق الهاتف النقال تلبي احتياجات العملاء بكفاءة وسهولة.

## العمليات في دولة الإمارات العربية المتحدة

يحافظ البنك الوطني العُماني على حضور قوي في دولة الإمارات العربية المتحدة من خلال فرعيه في أبوظبي ودبي، بما يعزز الربط الإقليمي وتقديم خدمات مصرفية عابرة للحدود. ويدير الفرعان أكثر من ١,٣٠٠ علاقة مع عملاء من الشركات، معظمها في دبي، إلى جانب تقديم خدمات لنحو ٥٠٠ حساب للأفراد، غالبيتهم من العملاء العُمانيين.

## الخزينة

بصفته أحد البنوك الرائدة في السلطنة، يوفر البنك الوطني العُماني مجموعة متكاملة من منتجات وخدمات الخزينة، تشمل إدارة مخاطر أسعار الصرف، والتحوط من تقلبات أسعار الفائدة، وإدارة مخاطر أسعار السلع، إضافة إلى توفير فرص استثمارية في أدوات الدخل الثابت على المستويين الإقليمي والدولي.

## الخدمات المصرفية الاستثمارية

تُعد مجموعة الخدمات المصرفية الاستثمارية شريكاً موثوقاً للشركات والمستثمرين، حيث توفر حلولاً مالية متقدمة تشمل إدارة الأصول، والتمويل المؤسسي، والأسواق المالية، والوساطة، والبحوث، وخدمات الصرف الأجنبي. ويُعد فريق إدارة الأصول بالبنك من بين الأكثر خبرة في السلطنة، حيث يقود إدارة محافظ الأسهم لصناديق التقاعد المحلية ويُعتبر خياراً مفضلاً للمستثمرين المؤسسيين.

ويقدم البنك خدمات إدارة المحافظ الاستثمارية التفصيلية وغير التفصيلية، والاستشارات الاستثمارية محلياً ودولياً، وإدارة الصناديق عبر فئات الأصول العالمية، وذلك من خلال نهج استثماري قائم على التحليل والبحث. كما يتمتع البنك بخبرة تمتد لعقود، ويُعد أقدم وسيط مالي في السلطنة منذ بدء نشاطه في بورصة مسقط عام ١٩٩٥، مقدّماً رؤى دقيقة وحلولاً مخصصة تدعم اتخاذ قرارات استثمارية مدروسة.

## فريق الإدارة

يشكّل فريق الإدارة العليا ركيزة أساسية في قوة البنك، حيث يجمع بين الخبرة والرؤية الإستراتيجية، بما يعزز مكانة البنك في الاستقرار والابتكار.

## وحدات الأعمال الإستراتيجية

يعمل البنك عبر عدد من القطاعات الرئيسية تشمل: الخدمات المصرفية للشركات، والخدمات المصرفية



٣

# مؤشرات الأداء لعام ٢٠٢٥

2025

# مؤشرات الأداء لعام

مركب يتجاوز ٣٠ بالمائة. وبالمثل، ارتفع إجمالي الدخل التشغيلي من ١١٧ مليون إلى ١٦٣,٥ مليون خلال الفترة ذاتها، بمعدل نمو سنوي مركب بلغ ٦,٩ بالمائة.

## ركائز راسخة وأداء متميز

واصل البنك الوطني العُماني تقديم أداءٍ متميز تجسّد في جميع مؤشراتته المالية الرئيسية، إذ نجح البنك في تعزيز حصته السوقية متفوقاً على نظرائه في القطاع المصرفي من حيث كفاءة الأداء، ومعدلات العوائد، ومستويات الربحية المستدامة.

وقد سجلت الأرباح الصافية لهذا العام رقماً قياسياً جديداً لتصل إلى ٧٠,٢ مليون مقارنةً بـ ٦٣,٠٦ مليون في عام ٢٠٢٤، بزيادة سنوية بلغت نسبتها ١١,٣ بالمائة. كما سجل إجمالي الدخل التشغيلي ١٦٣,٥ مليون مقارنةً بـ ١٥١,٣٣ مليون في عام ٢٠٢٤، محققاً نمواً بنسبة ٨,٠ بالمائة، مدفوعاً بتركيزنا الإستراتيجي على تنويع مصادر الدخل وتعزيز إيرادات الرسوم التي حققت نمواً بنسبة ٢٤,١ بالمائة مقارنةً بعام ٢٠٢٤. وواصلنا التركيز على الاستثمار في البنية الأساسية التقنية والأنظمة الرقمية وتنمية الكفاءات البشرية. كما نجحنا في إدارة المصاريف التشغيلية بفاعلية، إذ سجلت نسبة التكلفة إلى الدخل تحسناً لتصل بنسبة ٤٠,٦ بالمائة، متفوقة على نسبة العام الماضي البالغة ٤١,١ بالمائة.

وقد واصلنا مسيرة النمو القوي والمستدام في قيمة أصولنا وجودتها، إذ بلغ إجمالي الأصول بنهاية عام ٢٠٢٥، ٥,٦ مليار، بزيادة قدرها ٦,٧ بالمائة عن عام ٢٠٢٤. كما سجلت القروض والسلفيات ٤,٣٣٣ مليار، بنمو قدره ٥,٨ بالمائة، في حين بلغت ودائع العملاء ٤,٠١ مليار في ٣١ ديسمبر ٢٠٢٥. وفي الوقت ذاته، حافظت مخصّصات القروض لعام ٢٠٢٥ على استقرار نسبي عند ١٤,٥ مليون. ويشير

هذا الاستقرار، مقترناً بانخفاض حجم القروض المُصنفة ضمن المرحلة الثانية، إلى استمرار التحسن في جودة الائتمان، وارتفاع معدلات استرداد الديون.

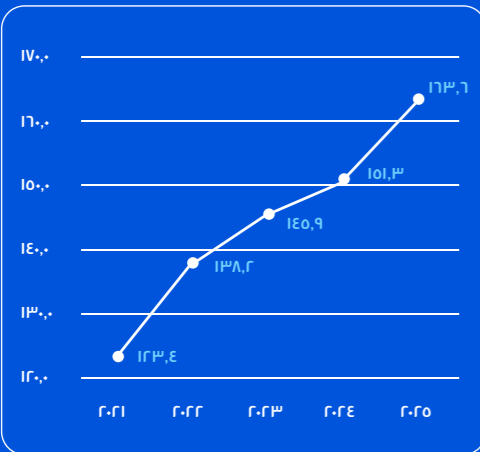
واستقر رأس المال من المستوى الأول ونسبة كفاية رأس المال والإجمالي عند مستويات آمنة تفوق الحد الأدنى للمتطلبات التنظيمية الصادرة عن البنك المركزي العُماني، حيث بلغت ١١,٧ بالمائة و٢٠,٤ بالمائة على التوالي، مما يبرهن على الملاءة المالية العالية والاستقرار الذي يتمتع به البنك.

ونجحنا خلال هذا العام في إتمام إصدار أوراق مالية إضافية من المستوى الأول لرأس المال بنظام Regulation S، حيث يعد هذا الإصدار الأكبر من نوعه في فئة الأوراق المالية من المستوى الأول بالدولار الأمريكي التي يصدرها بنك عُماني في الأسواق الدولية. واستقطبت هذه الخطوة اهتماماً قوياً من المستثمرين في الأسواق المحلية والإقليمية والدولية، إذ وصل إجمالي طلبات الاستثمار إلى ١,٥ مليار دولار أمريكي بما ساهم في رفع حجم الإصدار إلى ٤٥٠ مليون دولار أمريكي وتم تسعير الأوراق المالية بالقيمة الاسمية وبعائد ٦,٦٢٥ بالمائة سنوياً. ويعكس هذا الإنجاز ثقة المستثمرين في مكانتنا المصرفية ونجاح إستراتيجياتنا طويلة الأجل إلى جانب إيجابية التوقعات الاقتصادية للسلطنة.

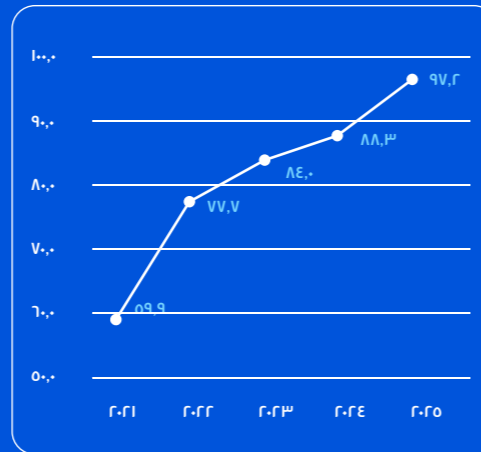
ونتيجةً للتنفيذ المنضبط لإستراتيجيتنا الخمسية، شهد الأداء المالي للبنك تحولاً متميزاً؛ إذ ارتفع صافي الأرباح من ١٨ مليون في عام ٢٠٢٠ إلى ٧٠,٢ مليون في عام ٢٠٢٥، مسجلاً معدل نمو سنوي

## لمحة عامة على الأداء المالي

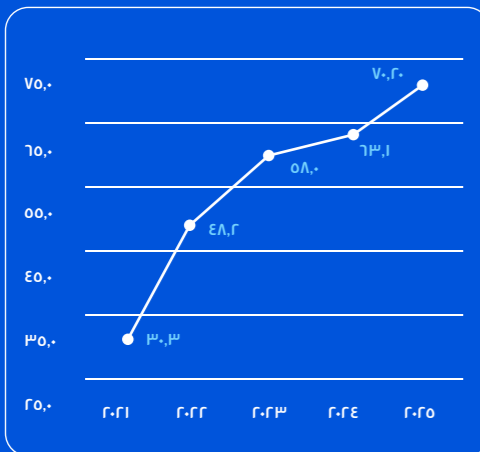
### الدخل التشغيلي - مليون ١٠٠



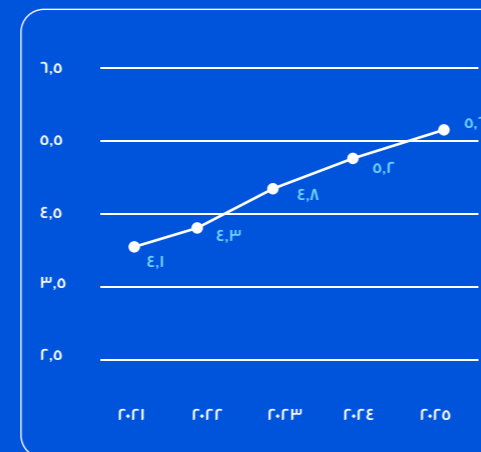
### الأرباح التشغيلية - مليون ١٠٠



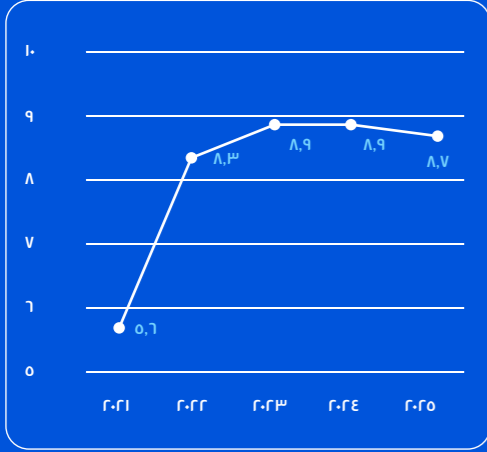
### صافي الأرباح - مليون ١٠٠



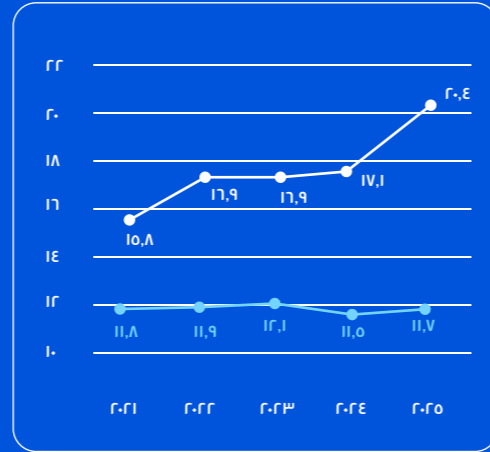
### إجمالي الأصول - مليار ١٠٠



## العائد على رأس المال %

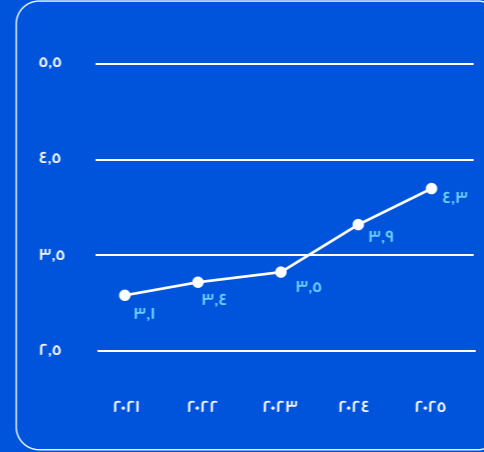


## رأس المال من المستوى ١ ونسبة كفاية رأس المال

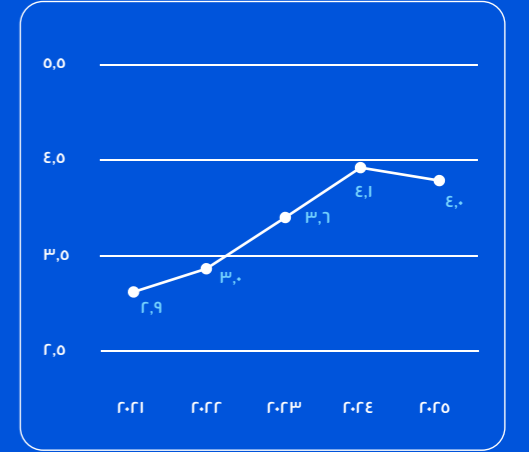


■ رأس المال من المستوى 1 ■ ونسبة كفاية رأس المال

## صافي القروض والسلفيات - في مليار



## ودائع العملاء - في مليار



بحصوله على جائزة أفضل بنك للخدمات المصرفية الرقمية في سلطنة عُمان من مجلة جلوبال بانكينج آند فاينانس ريفيو.

وفي مجال الخدمات المصرفية الخاصة، حقق البنك إنجازين بارزين ضمن جوائز يوروموني (Euromoney) للخدمات المصرفية الخاصة لعام ٢٠٢٥، حيث فاز بجائزتي أفضل بنك للأعمال المصرفية الخاصة في السلطنة وجائزة أفضل بنك لأصحاب الثروات الكبيرة في السلطنة. ويجسد هذا الإنجاز قدرة البنك المتميزة في تقديم حلول مالية مخصصة لإدارة الثروات، وتوفير خدمات استشارية شخصية، وتجارب استثنائية لعملائنا المتميزين.

أما في مجال التسويق والابتكار الإبداعي، فقد حصد البنك الجائزة الذهبية للتميز الإبداعي المدعوم بالذكاء الاصطناعي في جوائز (MMA Smarties) لمنطقة الشرق الأوسط وشمال إفريقيا، وذلك عن حملة "عائلة أبو سالم" المطوّرة بواسطة الذكاء الاصطناعي. وقد حظيت هذه الحملة بإشادة واسعة لنجاحها في الدمج بين السرد القصصي الإبداعي وتقنيات الذكاء الاصطناعي المتقدمة، لتكون بذلك المبادرة الأولى من نوعها في السلطنة.

ترسخ هذه الجوائز بمختلف فئاتها، مكانة البنك الوطني العُماني كأحد أكثر المؤسسات المالية ابتكارًا وموثوقية وجاهزية للمستقبل في سلطنة عُمان، مع التزامنا الراسخ بالتميز في تجربة العملاء، وقيادة التحول الرقمي في القطاع المصرفي العُماني، وتحقيق النمو المستدام للأعمال.

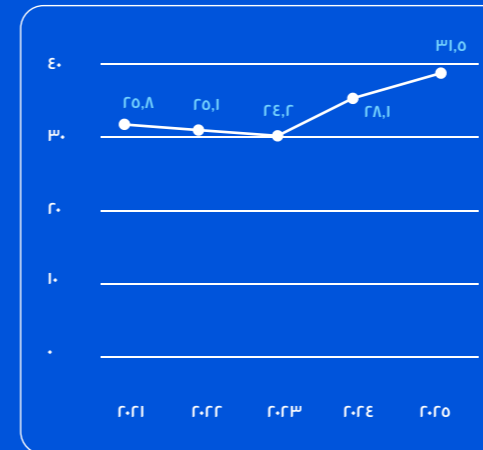
## تقديرٌ مستحق للتميز والريادة المصرفية

شهد عام ٢٠٢٥ تكريم البنك الوطني العُماني بمجموعة من الجوائز الإقليمية والدولية المرموقة؛ تقديرًا لأدائه المالي القوي، وابتكاراته التي تضع العميل في المقام الأول، وريادته المشهودة في مجالات التحول الرقمي، والأعمال المصرفية الخاصة، والتميز التسويقي.

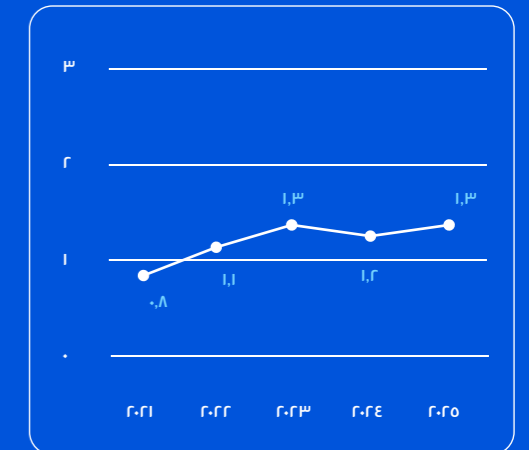
وقد توجت مجلة ذا بانكر (The Banker) العالمية البنك الوطني العُماني بجائزة "أفضل بنك في عمان لعام ٢٠٢٥"، وهي واحدة من أبرز الجوائز العالمية الرفيعة في القطاع المصرفي. ويأتي هذا التكريم احتفاءً بالزخم المستمر للمبادرات الاستراتيجية للبنك، ونجاحاته المالية، واستثماراته في حلول الابتكار بما ينسجم مع رؤية عُمان ٢٠٤٠. وقد تسلّم ممثلو مجلس إدارة البنك الوطني العُماني وإدارته التنفيذية الجائزة في العاصمة البريطانية، لندن، مما يؤكد المكانة الدولية المتنامية للبنك كشريك مالي موثوق.

كما نفخر بحصولنا على جائزة أفضل بنك للخدمات المصرفية للأفراد في عُمان لعام ٢٠٢٥ ضمن جوائز MEED للتميز المصرفي في الشرق الأوسط وشمال إفريقيا، وذلك تقديرًا لالتزامنا بتقديم تجارب مصرفية سلسلة ومدعومة بأحدث التقنيات، وتوسيع نطاق الاستفادة من الخدمات المالية العصرية. وفي سياق متصل، تعززت ريادة البنك في القطاع الرقمي

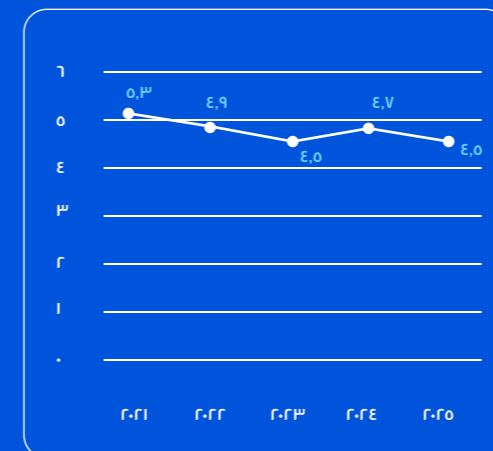
## صافي الدخل/الدخل التشغيلي %



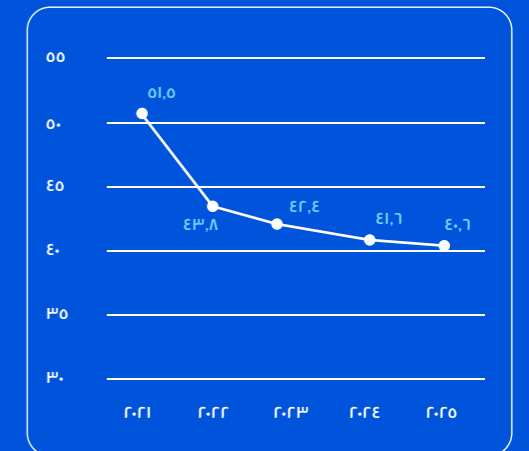
## العائد على الأصول %



## نسبة القروض المتعثرة %



## نسبة الدخل إلى التكلفة %



## أبرز المزايا التنافسية

يستند البنك الوطني العُماني إلى منظومة متكاملة من المقوّمات الاستراتيجية التي تعزز مكانته الريادية في السوق، وتدعم آفاق نموه المستقبلي، وتتلخص هذه القواعد فيما يلي:

### نموذج متميز للحوكمة المؤسسية:

- تبني أُطر حوكمة رصينة تعزز ثقافة الامتثال والمساءلة في جميع الممارسات.
- فريق إداري رفيع المستوى؛ يضم نخبة من الكفاءات المهنية ذات الخبرات العميقة والشاملة في قطاع الخدمات المالية.

### تحالفات إستراتيجية راسخة وأداء مالي مستدام:

- شراكات إستراتيجية طويلة الأمد تهدف إلى تعزيز القدرات التجارية وتوسيع نطاق الانتشار في السوق.
- سجل حافل بالنجاحات، وتحقيق نمو مطرد ومستقر على أساس ربع سنوي.
- قاعدة مالية قوية تركز على كفاية رأس المال، والإدارة الحصيفة للسيولة، وجودة ائتمانية عالية، وربحية مستدامة.

### بنية أساسية مرنة لإدارة المخاطر:

- بنية أساسية متطورة لإدارة المخاطر، تدعمها سياسات راسخة وأنظمة تقنية متقدمة يشرف عليها خبراء متمرسون. تضمن هذه المنظومة التحديد الاستباقي للمخاطر وقياسها والحدّ من أثارها بفعالية.
- بيان محدد بدقة لمستوى تقبّل المخاطر، يوجّه عملية صنع القرارات الاستراتيجية، ويضمن مواءمتها مع التوجّه العام لمخاطر البنك.

### ملاءة مالية قوية وسيولة وافرة:

- يتمتع البنك بمركز مالي قوي، حيث تتجاوز نسب كفاية رأس المال المتطلبات التنظيمية، مما يوفر أساسًا قويًا للنمو المستقبلي.
- سيولة وفيرة، تتضح في نسب القروض إلى الودائع، ونسب تغطية السيولة، ونسب التمويل المستقر الصافي، مما يؤكد قدرة البنك العالية على الوفاء بكافة التزاماته التمويلية بمختلف أجالها.

## هوية مؤسسية مرموقة وحضور راسخ:

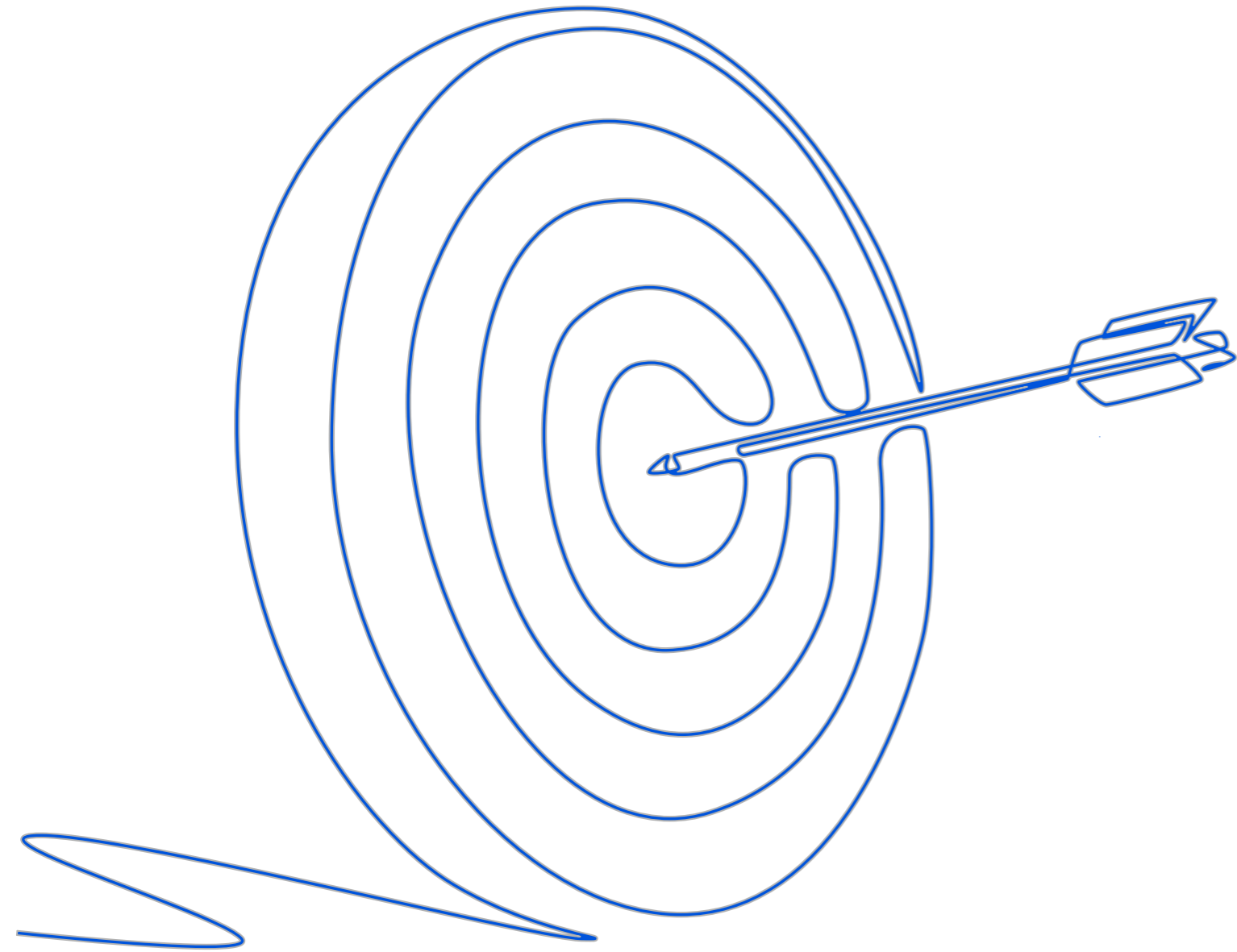
- علاقات وثيقة وروابط إستراتيجية مستدامة مع كبار العملاء من الشركات والمؤسسات، قائمة على أسس متينة من الثقة والنجاح المشترك.
- هوية مؤسسية مرموقة تحظى بتقدير واسع وحضور قوي في السوق، مما يعزز ولاء العملاء وثقتهم.

يرسخ هذا المزيج الفريد من عناصر القوة مكانة البنك الوطني العُماني كمؤسسة مالية رائدة، ومؤهلة تمامًا لمواكبة المتغيّرات المتسارعة في المشهد المصرفي، وتحقيق قيمة مستدامة لكافة الجهات المعنية.



٤

إستراتيجيتنا  
للاستدامة



# إستراتيجية للاستدامة

اعتبارًا من عام 2026، يتعين على البنوك إطلاق باقة من المنتجات المصرفية الخضراء، وتطوير ممارسات الاستدامة الداخلية وفقًا لأفضل المعايير، مع تخصيص حصة من محافظها الإقراضية لدعم مشاريع الطاقة المتجددة، امتثالًا لتعميم الإقراض القطاعي الصادر عن البنك المركزي العُماني.

## مسيرتنا نحو الاستدامة

على مدار العقود الخمسة الماضية، رسّخ البنك مكانته كجهة رائدة في مجال الخدمات المصرفية المستدامة في سلطنة عُمان. وتجسدًا لهذا الالتزام، أجرى البنك تحليلاً شاملاً للأهمية النسبية؛ بهدف تحديد وترتيب أولويات الممارسات البيئية والاجتماعية والمؤسسية الأكثر صلة بالجهات المعنية وعملياتنا المصرفية على حد سواء.

وضع البنك إطارًا رسميًا لإستراتيجيته للمسؤولية الاجتماعية للشركات، موجهاً استثماراته المجتمعية نحو قطاعات حيوية تشمل الرعاية الصحية، والتعليم، وحماية البيئة، والفنون والثقافة، بالإضافة إلى تمكين المرأة والشباب. وقد ضمن هذا التفاني طويل الأمد أن يُترجم نمو البنك إلى أثر مجتمعي ملموس، معززًا دورنا كمؤسسة وطنية مسؤولة.

ومواصلة لهذا الالتزام، سعى البنك لتطوير نهجه للاستدامة عبر دمج إطار عمل شامل للاستدامة في صميم ممارساته التجارية. وشمل هذا النهج الاستراتيجي بناء شراكات فاعلة مع مؤسسات رائدة، مثل الهيئة العُمانية للأعمال الخيرية، لتعظيم الأثر الاجتماعي والبيئي لمبادراتنا.

وفي الأعوام الأخيرة، سحّر البنك الابتكار الرقمي لرفع الكفاءة التشغيلية وتحسين جودة الخدمات، مؤكدًا أن الاستدامة هي القوة المحركة لهذا النمو. ومن خلال مواكبة التوجهات العالمية للاستدامة، نجح البنك في ترسيخ ريادته كنموذج للعمل المصرفي المسؤول في سلطنة عُمان.

وباستشراف المستقبل؛ يمضي البنك الوطني العُماني بخطى ثابتة نحو تطوير خارطة طريق الاستدامة الخاصة به، لمواجهة التحديات المتغيرة واقتناص الفرص الناشئة. ويلتزم البنك بتعزيز مرونته المؤسسية، والتكيف مع ديناميكيات السوق المتسارعة، ودمج حلول مالية مبتكرة تعزز ركائز الاستدامة على المدى الطويل.

## المواءمة مع الرؤى الوطنية والمعايير الدولية

يمثل تطوير الجوانب الاجتماعية والاقتصادية والبيئية للمجتمع ركيزة وطنية ثابتة منذ انطلاق رؤية عُمان ٢٠٤٠، كخارطة طريق نحو مستقبل مستدام.

ويوفر الموقع الجغرافي الفريد للسلطنة وتتنوعها البيولوجي بيئة مثالية وفرصًا واعدة لتحقيق نمو أخضر واقتصاد دائري ومستدام.

أصدر البنك المركزي العُماني في أكتوبر ٢٠٢٤ تعميمًا حول "تعزيز الممارسات المالية المستدامة والخضراء"، حدد من خلاله المتطلبات التنظيمية المتعلقة بإدارة المخاطر المناخية، بما يشمل الحوكمة، والاستراتيجية، وإدارة المخاطر، والإفصاحات.

اعتبارًا من عام ٢٠٢٦، يتعين على البنوك إطلاق باقة من المنتجات المصرفية الخضراء، وتطوير ممارسات الاستدامة الداخلية وفقًا لأفضل المعايير، مع تخصيص حصة من محافظها الإقراضية لدعم مشاريع الطاقة المتجددة، امتثالًا لتعميم الإقراض القطاعي الصادر عن البنك المركزي العُماني.

يلتزم البنك بمواءمة عملياته مع رؤية عُمان ٢٠٤٠، وتعهدات الوصول إلى صافي انبعاثات صفرية بحلول عام ٢٠٥٠، بالإضافة إلى إطار التمويل المستدام الصادر عن وزارة المالية.

تماشيًا مع متطلبات بورصة مسقط (MSX)، تلتزم جميع الشركات المدرجة بالإفصاح عن أدائها في مجالات الاستدامة بحلول الربع الأول من عام ٢٠٢٥، وفقًا لمعايير الإفصاح الموحدة لدول مجلس التعاون الخليجي.

سيعزز الإنفاق الحكومي المرصود للمشاريع الخضراء والاجتماعية لعام ٢٠٤٠ من قوة هذه المبادرات ونجاحها.

## أهداف الحياد الصفرى بحلول عام 2050

● خفض انبعاثات الغازات الدفيئة بنسبة ٢١ بالمائة بحلول عام ٢٠٣٠، وترتفع لتصل إلى ٥٤ بالمائة بحلول عام ٢٠٤٠، وصولاً إلى خفض بنسبة ٩٢ بالمائة بحلول عام ٢٠٥٠. أما النسبة المتبقية البالغة ٨ بالمائة، فسيتم العمل على معالجتها من خلال توظيف أحدث تقنيات إزالة الكربون المبتكرة.

● توليد ٢٠ بالمائة من احتياجات الكهرباء من مصادر متجددة بحلول عام ٢٠٢٧.

## ركائز رؤية عُمان 2040

- الإنسان والمجتمع
- الاقتصاد والتنمية
- الحوكمة والأداء المؤسسي
- البيئة المستدامة
- بناء اقتصاد قائم على الهيدروجين

## الأهداف الرئيسية ضمن إستراتيجية وزارة المالية

● إصدار باقة متنوعة من الأدوات التمويلية المستدامة (تشمل سندات، وقروض، وصكوك خضراء واجتماعية ومستدامة) لتمويل المشاريع التي تحقق عوائد بيئية واجتماعية ملموسة.

● تضطلع المنطقة الاقتصادية الخاصة بالدقم بدور محوري في تطوير المشاريع الخضراء (مثل الهيدروجين والأمونيا الخضراء) بالاعتماد على طاقة الرياح والطاقة الشمسية.

● تشهد السلطنة تشييد أولى مدنها المستدامة والذكية، ومن أبرزها مدينة السلطان هيثم ومدينة يتي المستدامة.

## إطار عمل الاستدامة الذي يتبناه البنك

تبنى البنك الوطني العُماني إطارًا استراتيجيًا متكاملًا للاستدامة، يركز على أربعة محاور جوهرية: التمويل المستدام، والابتكار التقني، والشمول المالي، والمسؤولية المجتمعية. ويتسق هذا الإطار بشكل وثيق مع رؤية عُمان ٢٠٤٠ وأهداف الأمم المتحدة للتنمية المستدامة من خلال عدة مبادرات جوهرية:

## ١. التمويل المستدام والخدمات المصرفية الخضراء

● المواءمة مع أهداف الأمم المتحدة للتنمية المستدامة: المساهمة في تحقيق الهدف ٧ (طاقة نظيفة بأسعار معقولة) والهدف ١٣ (العمل المناخي)، من خلال تمويل مشاريع الطاقة المتجددة، وتوفير منتجات القروض الخضراء، وتبني عمليات مصرفية صديقة للبيئة.

● المواءمة مع رؤية عُمان ٢٠٤٠: المساهمة بدور محوري في مسيرة التنويع الاقتصادي والاستدامة البيئية من خلال دعم انتقال سلطنة عُمان نحو اقتصاد منخفض الكربون.

## ٢. التحول الرقمي والشمول المالي

● المواءمة مع أهداف الأمم المتحدة للتنمية المستدامة: دعم الهدف ٩ (الصناعة والابتكار والبنية الأساسية) من خلال الاستثمار في الخدمات المصرفية الرقمية، والطول المالية المدعومة بالذكاء الاصطناعي، والمنصات الإلكترونية الآمنة.

# التحليل

## التنظيمي والتشريعي

- المواءمة مع رؤية عُمان ٢٠٤٠: المساهمة في بناء اقتصاد قائم على المعرفة والتقنية من خلال تسهيل سبل الاستفادة من الخدمات المصرفية الرقمية، ونشر الثقافة المالية بين الأفراد والمؤسسات الصغيرة والمتوسطة.

### ٣. المسؤولية الاجتماعية للشركات وتنمية المجتمع

- المواءمة مع أهداف الأمم المتحدة للتنمية المستدامة: دعم الهدف ٣ (الصحة الجيدة والرفاه)، والهدف ٤ (التعليم الجيد) من خلال برامج متخصصة في الرعاية الصحية، والتعليم، وتمكين المرأة، وتنمية قدرات الشباب.
- المواءمة مع رؤية عُمان ٢٠٤٠: تعزيز الرفاه الاجتماعي وتنمية رأس المال البشري من خلال المنح الدراسية، ومبادرات التوظيف، وبرامج صقل مهارات الكوادر العُمانية.

### ٤. الحوكمة وأخلاقيات العمل وإدارة المخاطر

- المواءمة مع أهداف الأمم المتحدة للتنمية المستدامة: تحقيق الهدف ١٦ (السلام والعدل والمؤسسات القوية) من خلال ترسيخ مبادئ الشفافية، والممارسات المصرفية الأخلاقية، وسياسات الحوكمة المؤسسية الرصينة.
- المواءمة مع رؤية عُمان ٢٠٤٠: تعزيز أهداف السلطنة في إرساء دعائم قطاع مالي تنافسي وشفاف وخاضع للمساءلة، بما يسهم في جذب الاستثمارات العالمية.

### ٥. الشراكات بين القطاعين العام والخاص والنمو الاقتصادي

- المواءمة مع أهداف الأمم المتحدة للتنمية المستدامة: المساهمة في تحقيق الهدف (٨: العمل اللائق ونمو الاقتصاد) من خلال التعاون مع مؤسسات رائدة مثل الهيئة العُمانية للأعمال الخيرية ودعم المؤسسات الصغيرة والمتوسطة لدفع عجلة التقدم الاقتصادي المستدام.
- المواءمة مع رؤية عُمان ٢٠٤٠: دعم دور القطاع الخاص في التنمية الاقتصادية الوطنية من خلال استراتيجيات الاستثمار المسؤول، وتوفير الفرص التمويلية للشركات المحلية.
- يجسد إطار الاستدامة الاستراتيجي للبنك الوطني العُماني التزامنا طويل الأمد بالنهوض الاقتصادي والاجتماعي والبيئي. ويدمج ركائز رؤية عُمان ٢٠٤٠ - المتمثلة في الاستدامة، والتحول الرقمي، والتتويج الاقتصادي - مع أهداف الأمم المتحدة للتنمية المستدامة.

### تعزيز الممارسات المستدامة والصدقية للبيئة - البنك المركزي العماني

- إرشادات تنظيمية لدمج أهداف البيئة والمجتمع والحوكمة والمخاطر المناخية في أنظمة العمل المصرفي.
- يركز الإطار على الحوكمة، وإستراتيجية المخاطر، وإدارة رأس المال، والإفصاح لتعزيز التمويل المستدام.

### إطار التمويل المستدام - وزارة المالية

- يحدد إطار عُمان للتمويل الأخضر والاجتماعي وتمويل الاستدامة.
- ينسجم مع رؤية عُمان ٢٠٤٠ وأهداف الحد من الانبعاثات البيئية على المدى الطويل.

### إرشادات الإفصاح عن الاستدامة - بورصة مسقط

- توجهات لإعداد تقارير الاستدامة للشركات المدرجة في بورصة مسقط.
- تشمل المعايير والمتطلبات الإلزامية للإفصاح من عام ٢٠٢٣، وتتضمن ٣٠ مؤشر أداء في مجالات البيئة والمجتمع والحوكمة.

### تنظيم السندات والصكوك - هيئة الخدمات المالية (عُمان)

- إرشادات من هيئة الخدمات المالية حول أدوات التمويل المستدام، بما يشمل السندات والصكوك المتوافقة مع أحكام الشريعة الإسلامية.

### الحياد الكربوني ٢٠٥٠

- تطمح سلطنة عُمان إلى تحقيق الحياد الكربوني بحلول عام ٢٠٥٠ من خلال:
  - إزالة الكربون.
  - تعزيز الطاقة المتجددة.
  - تحسين كفاءة استخدام الموارد.

### رؤية عُمان ٢٠٤٠

- توضح رؤية عُمان ٢٠٤٠ التوجه الإستراتيجي للسلطنة نحو التنمية المستدامة.
- تشمل التنوع الاقتصادي، والتمكين المجتمعي، والأهداف البيئية.

### التمويل المستدام - رؤية الإمارات (٢٠٢١-٢٠٣١) - مصرف الإمارات العربية المتحدة المركزي

- تحدد الرؤية طويلة المدى لدولة الإمارات العربية المتحدة في التمويل المستدام للفترة ٢٠٢١-٢٠٣١.
- تهدف إلى تعزيز ممارسات الاستدامة في القطاع المالي والاستثماري.

### قواعد التمويل المستدام - دولة الإمارات العربية المتحدة

- توفر إطاراً تنظيمياً شاملاً للتمويل المستدام في دولة الإمارات العربية المتحدة.
- تحدد إرشادات لدمج الاستدامة في الاستثمارات، وإدارة المخاطر، ومتطلبات الإفصاح التنظيمي.

# ٥

## تقييم الأهمية النسبية



# تقييم الأهمية النسبية



في البنك الوطني العماني تركز إستراتيجية الاستدامة على المسائل الأكثر أهمية لأصحاب المصلحة، والتي تُعدّ الأكثر تأثيراً على قدرتنا على تحقيق قيمة مستدامة على المدى الطويل.

## إعادة تقييم توجّهنا الاستراتيجي

تتمحور رؤيتنا للاستدامة حول القضايا الجوهرية الأكثر أهمية للجهات المعنية، مع التركيز المكثف على المجالات الحيوية التي يمكننا من خلق قيمة اقتصادية واجتماعية عابرة للأجيال.

وفي عام ٢٠٢٤، أجرى البنك تقييماً شاملاً للأهمية النسبية، تضمن تفاعلاً واسع النطاق مع الجهات المعنية داخلياً وخارجياً، بما في ذلك المستثمرين، والجهات التنظيمية، والعملاء، والموظفون. وقد أثمرت هذه الجهود عن صياغة مصفوفة الأهمية النسبية، التي توائم بين ركائز الممارسات البيئية والاجتماعية والمؤسسية للبنك، وبين رؤية عُمان ٢٠٤٠، ومعايير المبادرة العالمية لإعداد التقارير.

## عملية المراجعة لعام ٢٠٢٥: ضمان مواكبة المتغيرات وتعزيز الكفاءة

خلال السنة المالية ٢٠٢٥، حرصت لجنة الاستدامة، بالتعاون مع الإدارة التنفيذية، على إجراء مراجعة دورية واستراتيجية للمسائل الجوهرية لضمان استمرار ملاءمتها للمشهد الراهن. وقد شملت هذه المراجعة تحليلاً دقيقاً للمحاور التالية:

- التوجّهات الاقتصادية الكلية العالمية وتطورات المشهد المصرفي.
- المتطلبات التنظيمية الصادرة عن البنك المركزي العُماني ومصرف الإمارات العربية المتحدة المركزي (لا سيّما تلك المتعلقة بإدارة المخاطر المناخية).
- الآراء والتعليقات الواردة عبر قنوات التواصل المباشر مع العملاء والمستثمرين

وقد خلصت عملية المراجعة إلى أن المواضيع الجوهرية المعتمدة في عام ٢٠٢٤ ما تزال تحتفظ بأهميتها القصوى، وتجسد بدقة خارطة المخاطر والفرص الراهنة التي تواجه البنك، وبناءً على ذلك، تقرر الحفاظ على اتساق مصفوفة الأهمية النسبية لعام ٢٠٢٥ مع إطار العمل للعام السابق، بما يضمن استقرار التنفيذ الاستراتيجي ووحدة معايير القياس والإفصاح.

عالي	عالي	عالي
عالي	متوسط	الأهمية لأصحاب المصلحة
متوسط	متوسط	متوسط
منخفض	منخفض	منخفض

عالي	متوسط
عالي	متوسط
منخفض	منخفض

الأهمية بالنسبة للبنك الوطني العماني

- قياس أثر المسؤولية الاجتماعية
- تطوير المنتجات الخضراء
- إطّر إعداد تقارير الاستدامة
- الاستثمارات في الهيدروجين الأخضر والطاقة المتجددة
- الامتثال التنظيمي
- إشراف مجلس الإدارة على ملفات الاستدام
- برامج التدريب الداخلي على مبادئ الاستدامة
- برامج التثقيف المالي
- خدمات استشارية للعملاء حول الاستدامة
- إدارة مخاطر المناخ

الإشراف البيئي	التركيز على التمويل المستدام	إيجاد القيمة المجتمعية	التميز في الحوكمة
<ul style="list-style-type: none"> <li>إدارة مخاطر المناخ</li> <li>الكفاءة البيئية التشغيلية</li> <li>رقمنة سلسلة التوريد والعمليات</li> </ul>	<ul style="list-style-type: none"> <li>إستراتيجية الإقراض القطاعي</li> <li>المنتجات المالية المبتكرة</li> <li>تطوير قدرات التمويل المستدام</li> </ul>	<ul style="list-style-type: none"> <li>الشمول المالي وسهولة الوصول للخدمات</li> <li>التنوع وتطوير رأس المال البشري</li> <li>الأثر المجتمعي والشراكات</li> </ul>	<ul style="list-style-type: none"> <li>هيكل حوكمة البيئة والمسؤولية الاجتماعية وحوكمة الشركات</li> <li>إدارة مخاطر حوكمة البيئة والمسؤولية الاجتماعية وحوكمة الشركات</li> <li>البيانات والتقارير والإفصاحات المتعلقة بحوكمة البيئة والمسؤولية الاجتماعية وحوكمة الشركات</li> </ul>
↓	↓	↓	↓
<b>النتائج المتوقعة:</b>	<b>النتائج المتوقعة:</b>	<b>النتائج المتوقعة:</b>	<b>النتائج المتوقعة:</b>
<ul style="list-style-type: none"> <li>تقليل التعرض لمخاطر المناخ</li> <li>خفض الأثر البيئي</li> <li>تعزيز الكفاءة التشغيلية والرقمية</li> </ul>	<ul style="list-style-type: none"> <li>تعزيز المشاركة في سوق التمويل المستدام</li> <li>تنمية الأصول الخضراء</li> <li>تقديم منتجات مبتكرة</li> <li>تعزيز القيمة المقدمّة للعملاء</li> </ul>	<ul style="list-style-type: none"> <li>توسيع نطاق الوصول إلى الخدمات المالية</li> <li>تعزيز تفاعل الموظفين</li> <li>تقوية الأثر المجتمعي</li> <li>تحسين ثقة العملاء</li> </ul>	<ul style="list-style-type: none"> <li>تعزيز الإشراف وتحسين إدارة مخاطر</li> <li>حوكمة البيئة والمسؤولية الاجتماعية وحوكمة الشركات</li> <li>ترسيخ ثقافة أخلاقية قوية تعزيز الشفافية والثقة</li> </ul>

درجة الأولوية	الموضوع الجوهري	السياق المحدث لعام 2025
أولوية قصوى	خصوصية البيانات والأمن السيرياني	تظل هذه المسألة في طليعة أولوياتنا؛ حيث نعمل على المواءمة المستمرة بين تسريع وتيرة تبنينا للخدمات المصرفية الرقمية، والامتثال التام لمتطلبات قانون حماية البيانات الشخصية.
أولوية قصوى	التمويل المستدام والمخاطر المناخية	زيادة الاهتمام بهذا المحور في ضوء اللوائح التنظيمية الجديدة المتعلقة بالمخاطر المناخية الصادرة عن البنك المركزي العُماني، ومصرف الإمارات العربية المتحدة المركزي. وقد انتقلنا في هذا الصدد من مرحلة "التوعية" إلى مرحلة "الدمج الفعلي" ضمن أطر إدارة المخاطر الخاصة
أولوية عالية	التعمين وتطوير الكفاءات	نواصل تركيزنا على تمكين القيادات الوطنية، لا سيّما في المجالات التخصصية الدقيقة مثل إدارة المخاطر والخدمات الرقمية.
أولوية عالية	الشمول المالي ودعم المؤسسات الصغيرة والمتوسطة	يظل هذا المحور ركيزة أساسية ضمن التزامنا المجتمعي؛ حيث نساهم في دعم الاقتصاد الوطني عبر برامج التمويل الموجهة للمؤسسات الصغيرة والمتوسطة، وتوفير خدمات مصرفية ميسرة ومتاحة للجميع.

### تكامل معايير الاستدامة مع أولوياتنا الاستراتيجية

يؤمن البنك الوطني العُماني بدوره الجوهرى كمحرك رئيسي للتنمية المستدامة، ومساهم فاعل في دفع عجلة التّويع الاقتصادي الوطني. ومن هذا المنطلق، نلتزم بتوجيه رأس المال وتوظيفه استراتيجيًا في مشاريع نوعية تعزز ازدهار السلطنة على المدى الطويل، مع الامتثال التام لأرفع معايير الممارسات البيئية والاجتماعية والمؤسسية المعتمدة إقليميًا ودوليًا.

وعلى نطاق أوسع، يمثل التطوير المستمر لنهجنا في تطبيق معايير الاستدامة الركيزة الأساسية التي تدعم أولويات استراتيجيتنا الطموحة للأعوام (2025-2027). ولضمان تحويل هذه الرؤية إلى واقع ملموس، صممنا إطار عمل متكامل يقوم على أربعة محاور استراتيجية، تهدف إلى ترسيخ مبادئ الاستدامة وسياساتها في صميم عملياتنا:

# الاستدامة البيئية



# الاستدامة

## البيئية

يلتزم البنك الوطني العُماني بالاضطلاع بدور ريادي في صياغة مشهد مصرفي مستدام، ملتزمًا بمواجهة التحديات المناخية، والحدّ من بصمته البيئية عبر استراتيجية متكاملة. وقد تركزت جهودنا في مجال الاستدامة خلال عام ٢٠٢٥ على محورين جوهريين: إدارة الأثر البيئي لعملياتنا التشغيلية، ودعم مسيرة التحوّل الوطني نحو الاستدامة. ويبرز التحوّل الرقمي كأحد أقوى أدواتنا الاستراتيجية للتقدم وتحقيق الكفاءة البيئية، وذلك بالتوازي مع تطوير أطر عمل مبتكرة لدمج معايير الاستدامة في سياسات الإقراض، والخدمات الاستشارية، وعمليات المشتريات.

### التحوّل الرقمي محرك رئيسي لخفض الأثر البيئي

واصل البنك الوطني العُماني جني ثمار استراتيجيته للتحوّل الرقمي، التي ساهمت بشكل جوهري في خفض معدلات استهلاك الورق والطاقة، وتقليل الأنشطة التشغيلية الكثيفة للموارد في الفروع. ومع اعتماد ٨٦ بالمائة من عملائنا على تطبيق الخدمات المصرفية، نجح البنك في نقل الحصة الأكبر من المعاملات الروتينية إلى القنوات الرقمية؛ مما أدى إلى تراجع الحاجة للنماذج المطبوعة والكشوفات الورقية، والعمليات التقليدية داخل الفروع.

جدير بالذكر أن خدماتنا الرئيسية قد أصبحت رقمية بالكامل دون الحاجة لاستخدام الأوراق، بدءًا من فتح الحسابات، وطلبات القروض، وكشوفات الحسابات الإلكترونية، والتأمين المصرفي، ودفع الفواتير، وخطط الاستثمار المنظم، وخدمات بطاقة "مال". كما امتدت هذه الرؤية لتشمل نطاق الخدمات الرقمية المتاحة لعملاء مزن للصيرفة الإسلامية، والتي شهدت في عام ٢٠٢٥ إطلاق بطاقات الخصم المباشر الصديقة للبيئة، والمتوافقة مع أحكام الشريعة الإسلامية، إلى جانب توفير خدمات التسجيل الرقمي بالكامل، وفتح الحسابات رقميًا دون الحاجة إلى المعاملات الورقية، بما في ذلك الميزة المبتكرة لفتح حسابات الأطفال رقمياً بيسر وأمان، وتفعيل خاصية

### الكفاءة البيئية التشغيلية وإدارة النفايات

على الرغم من انخفاض البصمة الكربونية لعملياتنا، فإننا ندرك تمامًا أن استهلاك الطاقة اللازم لأنظمة تبريد المكاتب، وتشغيل المعدات، وتنقلات الموظفين والموردين، فضلاً عن إدارة النفايات؛ تمثل مجتمعة العوامل الرئيسية المؤثرة في بصمتنا البيئية. ولحدّ من هذه الآثار، نضع كفاءة إدارة الطاقة في طليعة أولوياتنا، مستهدفين خفض صافي الانبعاثات على المدى الطويل. وقد شهد عام ٢٠٢٥ زيادة طفيفة في كثافة استهلاك الطاقة نتيجة افتتاح فروع جديدة وتوسعة شبكة أجهزة الصراف الآلي، وبالرغم من ذلك، نجحنا في مواصلة خفض معدلات استهلاك الوقود ضمن أسطول مركبات البنك.

وفي إطار مبادراتنا التي أطلقت عام ٢٠٢٥، واصلنا تعزيز كفاءة أنظمة التكييف والتهوية وتبريد الهواء في مرافقنا، بما في ذلك مركز البيانات الرئيسي؛ حيث ركزنا على رفع كفاءة استهلاك الطاقة عبر تطوير برامج الصيانة، وتوحيد معايير ضبط درجات الحرارة، وتحسين إدارة تدفق الهواء. كما نجحنا في تحقيق وفر إضافي في الطاقة من خلال اعتماد جدول تشغيل شتوي لوحدات معالجة الهواء الخارجي، مما أسهم في تقليص ساعات العمل خلال فصل الشتاء وخفض الاستهلاك بواقع ١,٢٦٥ كيلوواط/ساعة سنويًا. وعلاوة على ذلك، نعتمد أنظمة ذكية للتحكم في الإضاءة تعمل بمستشعرات الحركة والمؤقتات الزمنية طوال العام، مع مواءمة جداول التشغيل لتتناسب مع التغيرات الموسمية في ساعات النهار بين الشتاء والصيف. كما عملنا على خفض أحمال الإضاءة في الممرات التي تتمتع بإنارة طبيعية كافية، وتطبيق تدابير لترشيد الاستهلاك في الردهات السفلية ومواقف السيارات، مع الالتزام التام بالحفاظ على مستويات إضاءة آمنة ومثالية.

وبتوجيهات من قياداتنا الإدارية، واصلت كافة

أقسام البنك تعزيز اعتمادها على أدوات التعاون الرقمي والعمل عن بُعد؛ مما أسهم بشكل مباشر في تقليل الحاجة للاجتماعات الحضرية، وما يصاحبها من استهلاك للموارد وتكاليف السفر للموظفين والعملاء.

كما تبني ممارسات حازمة للحدّ من الهدر وضمان التخلص المسؤول من النفايات في كافة عملياتنا؛ مع تركيز خاص على خفض استهلاك الورق، والإدارة المواد الاستهلاكية بكفاءة عالية، وضمان المعالجة السليمة بيئيًا للنفايات ذات الأثر المرتفع، التزامًا منا بحماية البيئة واستدامة الموارد.

تجدر الإشارة إلى أن معدل استهلاكنا للورق يواصل انخفاضه الملحوظ، مدفوعًا بالتوسع المتسارع في تبني القنوات المصرفية الرقمية، وتعزيز أتمتة العمليات الداخلية، وتطوير الربط الإلكتروني مع المؤسسات الحكومية والجهات الخارجية. وبالتوازي مع هذا التحوّل الرقمي، نواصل الارتقاء بممارساتنا الأساسية في فرز النفايات من المصدر؛ من خلال عزل المسارات المختلفة للمخلفات لضمان إعادة تدويرها أو التخلص منها وفق أعلى المعايير البيئية المناسبة.

كما نُولي اهتمامًا لإدارة النفايات الإلكترونية؛ حيث تُوجه الأجهزة الحاسوبية ومعدات تقنية المعلومات المتقادمة إلى مسارات إعادة التدوير والتخلص الآمن، بما يتوافق تمامًا مع اللوائح والتشريعات البيئية المعمول بها. وبالمثل، تُجمع البطاريات والملحقات الإلكترونية المستعملة بشكل منفصل، وتُرسل إلى مرافق معتمدة بالتسويق مع بلدية مسقط، وفق معايير صارمة للتغليف الآمن والخدمات اللوجستية المتخصصة.

وتخضع معايير كفاءة العمليات لمراجعة دورية دقيقة؛ حيث نواصل استكشاف الفرص الواعدة لرفع كفاءة استهلاك الطاقة، وتحسين إدارة الموارد والنفايات عبر تبني أحدث التقنيات وتطوير الإجراءات الداخلية.

وفي هذا الصدد، نعتزم إجراء تدقيق شامل لمصادر الطاقة في كافة مرافقنا خلال عام ٢٠٢٦، بهدف دعم مسارنا التحوّلي ببيانات دقيقة وتقييم متكامل للخيارات المتاحة. وعلى صعيد التحوّل نحو النقل المستدام، باشر فريق إدارة المرافق لدينا استبدال أسطول مركبات البنك التي تعمل بمحركات الاحتراق الداخلي بمركبات كهربائية، ما يسهم بشكل مباشر في خفض استهلاك الوقود، والحدّ من الانبعاثات الكربونية المرتبطة به. وفي سياق متصل، نمضي قدماً في إبرام اتفاقية مع مزود لأنظمة تنقية المياه، لاستبدال مؤزعات المياه المعبأة التقليدية بأنظمة تنقية متطورة متصلة مباشرة بشبكة المياه الرئيسية؛ وهي خطوة استراتيجية للحدّ من النفايات البلاستيكية، وضمان جودة المياه في آن واحد. وتوازياً مع هذه المبادرات، نواصل تحفيز موظفينا على تبني ثقافة إعادة التدوير، وذلك كجزء أصيل من استراتيجيتنا الشاملة للتواصل الداخلي حول الممارسات البيئية والاجتماعية والمؤسسية.

ونعمل حالياً على تطوير سياسات وعمليات المشتريات الرسمية لدينا، لتشمل النطاق الكامل لمتطلبات الاستدامة، (الموضحة في قسم الحوكمة المستدامة). وانطلاقاً من التزامنا الراسخ بمبادراتنا للمسؤولية الاجتماعية، نمنح الأولوية للموردين الملتزمين بيئياً، والحلول التي تعتمد التغليف الصديق للبيئة.

### المرونة في مواجهة مخاطر التغيّر المناخي

في إطار عملية تقييم المخاطر التشغيلية، اتخذت مجموعة العمليات سلسلة من التدابير الاستباقية لتعزيز مرونة البنية الأساسية الحيوية، ومواجهة المخاطر الناجمة عن التغيّر المناخي، وخاصةً الارتفاع الحاد في درجات الحرارة، ومخاطر الفيضانات.

ومع تسارع وتيرة التحوّل الرقمي، برزت أهمية مرونة مراكز البيانات كأولوية قصوى؛ حيث يعتمد المركز الرئيسي للبيانات في البنك على مركز احتياطي متطور للنسخ الاحتياطي والتعافي من الكوارث يقع في واحة المعرفة مسقط بمنطقة الرسيل، على بُعد أكثر من ٢٥ كيلومتراً من الموقع الرئيسي. ويضمن هذا التباعد الجغرافي المدروس الحدّ من مخاطر الانقطاع المترامن للخدمة نتيجة أي ظروف مناخية أو أحداث محلية طارئة. كما

تضمن تقنية محاكاة البيانات لحظياً استمرارية العمليات، وتقليل احتمالات فقدان البيانات إلى أدنى مستوياتها، مع تخزين كافة النسخ الاحتياطية بأمان تام في موقع استعادة البيانات.

وتجسيدا لالتزامنا بأعلى معايير الموثوقية، تم تزويد مركزيّ بياناتنا؛ الرئيسي ومركز التعافي من الكوارث، بأنظمة تكييف وتهوية متطورة لضمان الحفاظ على درجات حرارة تشغيلية مثالية، مما يحد من المخاطر الناجمة عن ارتفاع درجات الحرارة المحيطة. وقد روعي في اختيار موقع مركز التعافي من الكوارث معايير دقيقة تشمل الارتفاع الجغرافي وتقييم مخاطر الفيضانات؛ لضمان تحصين المنشأة ضد الأخطار الطبيعية والمائية. كما نعتد بأنظمة مراقبة مستمرة لرصد المتغيّرات البيئية، وتفعيل آليات الاستجابة الذاتية فور حدوثها. ولضمان استدامة العمليات، تم دعم البنية الأساسية بمصادر طاقة احتياطية ومولدات بديلة، مما يكفل كفاءة الأداء دون انقطاع حتى في أقصى الظروف الجوية.

### دعم التحوّل الأخضر في سلطنة عُمان

اضطلع البنك الوطني العُماني بدور استراتيجي في دعم الأهداف البيئية الوطنية، وذلك من خلال تقديم الحلول التمويلية والخدمات الاستشارية لمشاريع الطاقة المتجددة، وترشيد استهلاك المياه، والبنية الأساسية المستدامة. وقد ساهم تعاوننا المثمر مع البرنامج الوطني للاستدامة المالية وتطوير القطاع المالي (استدامة) في توسيع آفاق التمويل الأخضر، وتعزيز مشاركة المؤسسات الصغيرة والمتوسطة في الاقتصاد المستدام.

كما يواصل البنك، من خلال قطاع الصيرفة الحكومية ونافذة مزن للصيرفة الإسلامية، دعمه للمشاريع التي تعزز المرونة البيئية للسلطنة على المدى الطويل، بما في ذلك مبادرات رفع كفاءة الطاقة، والزراعة المستدامة، ومشاريع الأمن المائي.

وتجسيدا لهذا الالتزام، شهد العام الجاري الموافقة على تمويل مشروعين حيويين في قطاع الطاقة الشمسية، بإجمالي تسهيلات ائتمانية بلغت ١٠٩,٨ مليون دولار أمريكي.

وتشمل هذه المشاريع الممولة مشروع عبري ٣ للطاقة الشمسية؛ وهو محطة مستقلة لتوليد الكهرباء بتقنية الألواح الكهروضوئية بقدرة ٥٠٠ ميغاواط في محافظة الظاهرة، تضم نظاماً لتخزين الطاقة بالبطاريات بسعة ١٠٠

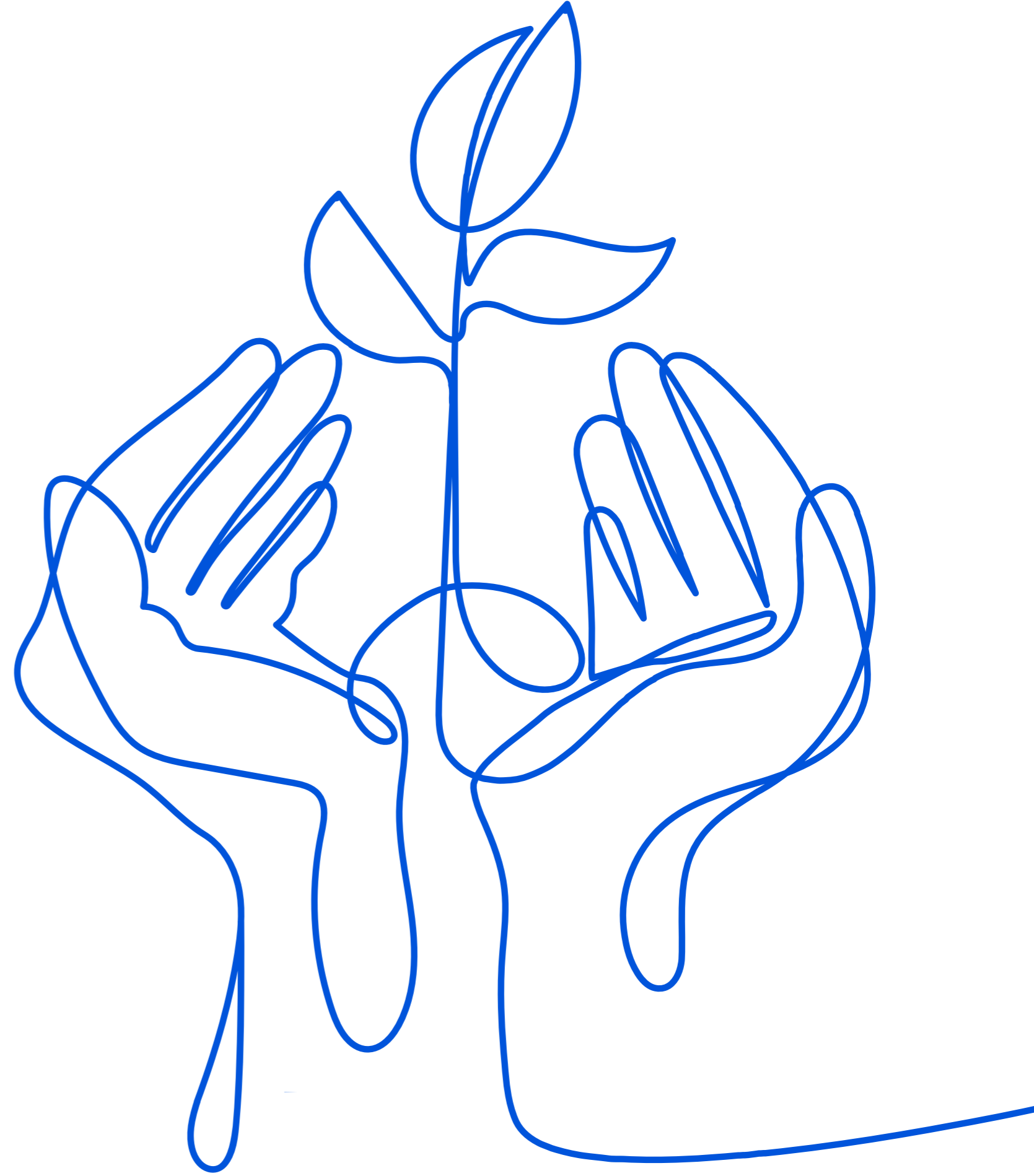
ميغاواط/ساعة. وقد تولى تطوير هذا المشروع تحالف استراتيجي تقوده شركة مصدر (شركة أبوظبي لطاقة المستقبل)، بالتعاون مع شركاء الخضراء، وشركة كوربان ميدلاند باور (كوميو)، وشركة أوكيو للطاقة البديلة. ويهدف المشروع إلى تزويد ٣٣ ألف وحدة سكنية بالطاقة النظيفة، وخفض الانبعاثات الكربونية بأكثر من ٥٠٠ ألف طن سنوياً، دعماً لأهداف رؤية عُمان ٢٠٤٠. وقد أُغلق ملف التمويل للمشروع في يناير ٢٠٢٦، ومن المتوقع بدء تشغيله التجاري بحلول الربع الأول من عام ٢٠٢٧. ويندرج المشروع ضمن اتفاقية شراء طاقة لمدة ٢٠ عاماً مع شركة نماء لشراء الطاقة والمياه (PWP)، بما يسهم في تحقيق هدف السلطنة المتمثل في إنتاج ٣٠ بالمائة من الكهرباء من مصادر طاقة متجددة بحلول عام ٢٠٣٠.

وعلى صعيد متصل، أبرمنا اتفاقية مع مشغل مشروع شمس الظاهرة (عبري ٢) للطاقة الشمسية؛ لتوفير تسهيلات ائتمانية غير ممولة، تهدف إلى ضمان التمويل الفعال والكفاء لعمليات المشروع القائمة. يُذكر أن محطة عبري ٢ الكهروضوئية، التي أنجزت في عام ٢٠٢٢، صُممت لتلبية احتياجات أكثر من ٣٠,٠٠٠ وحدة سكنية من الطاقة، والإسهام في خفض انبعاثات ثاني أكسيد الكربون بنحو ٣٤٠,٠٠٠ طن سنوياً.



V

الاستدامة  
الاجتماعية



# الاستدامة الاجتماعية

يتجسد التزام البنك الوطني العُماني بالتمويل المستدام من خلال تبني برامج رائدة تهدف إلى تعزيز الشمول المالي، وتيسير الوصول إلى الخدمات المصرفية لكافة فئات المجتمع، ودعم مسيرة التنمية الاقتصادية بما يتماشى مع أهداف رؤية عُمان ٢٠٤٠، مع التركيز على تمكين كوادرننا البشرية وتنمية المجتمعات المحلية في مختلف أرجاء السلطنة، بما يضمن تحقيق رفاهٍ اجتماعي مستدام. وقد شكّلت مسيرة التحوّل الرقمي المستمرة في البنك ركيزة جوهرية لتعزيز الشمول المالي؛ حيث ساهمت في تذليل العقبات أمام الفئات والمجتمعات المستضعفة في الوصول للخدمات المصرفية. وبفضل هذه البنية الرقمية المتطورة، نجحنا في تمكين منظومة الأعمال بكافة فئاتها -بدءاً من الشركات الناشئة والصغيرة والمتوسطة وصولاً إلى المؤسسات متعددة الجنسيات- من رفع كفاءتها التشغيلية وتحقيق نمو مستدام.

## نحو خدمات مصرفية ميسرة للجميع

في عام ٢٠٢٥، التزم البنك الوطني العُماني بتمكين الجميع من الوصول إلى خدماته، عبر إطلاق سياسة مخصّصة للعملاء من ذوي الإعاقة، تضمن تجربة مصرفية عادلة وميسرة للجميع، سواء في الفروع أو عبر الإنترنت. وقد طوّرت البنية الأساسية للفروع من خلال تجهيزات مناسبة لذوي الاحتياجات الخاصة، بما يشمل مكتب صرافة منخفض الارتفاع، ومدخل للكراسي المتحركة، ومسارات أرضية بارزة لتسهيل الحركة، ومواقف مخصصة للأشخاص ذوي الإعاقة. ولم يتوقف الأمر عند تطوير البنية الأساسية، بل امتد إلى بناء مهارات فرقنا من خلال برامج التدريب المناسبة لضمان جاهزيتهم لتقديم الدعم اللازم والخدمات المناسبة للعملاء من ذوي الاحتياجات الخاصة، إلى جانب تعزيز منضّاتنا الرقمية لتكون أكثر سهولة وتكيفاً مع احتياجات مختلف العملاء، مع تكثيف جهود التواصل بشأن توافر هذه الخدمات والمرافق لضمان وصولها إلى كل من يحتاجها.

وفي إطار حرص البنك الوطني العُماني على توفير الخدمات المصرفية للجميع دون عناء، واصل البنك

التي يحتاجونها لاتخاذ قرارات مدروسة، من خلال توفير بيان الحقائق الرئيسية (KFS) الذي يتضمن المعلومات اللازمة عن المنتجات وخصائصها والرسوم المطبقة عليها والالتزامات المرتبطة بها. كما يرشّخ البنك ثقافة البيع المسؤول عبر منظومة متكاملة تشمل سياسات المبيعات الشاملة، ومدونة سلوك لخدمة العملاء، وبرامج تدريب إلزامية، والتزاماً راسخاً بأخلاقيات العمل المصرفي، مع نظام امتثال فعال وفقاً لأعلى المعايير.

كذلك بأن المعرفة هي خط الدفاع الأول، واصل البنك الوطني العُماني الاستثمار في توعية عملائه، وذلك من خلال إطلاق حملات مكثفة للتوعية بمخاطر الاحتيال وكيفية مكافحتها والوقاية منها عبر الرسائل النصية ووسائل التواصل الاجتماعي والفروع، بما يتماشى مع إرشادات البنك المركزي العُماني. ويستند هذا النهج إلى مزيج متكامل من التواصل المباشر، وبرامج تدريب الموظفين، وحملات التوعية، بما يمكن العملاء من حماية بياناتهم الشخصية وأصولهم المالية، واستخدام القنوات الرقمية المصرفية بشكل آمن. كما يتعاون البنك مع شركائه التجاريين، ولا سيما في قطاع التجزئة، على توعية الموظفين بمخاطر الاحتيال المرتبط ببطاقات الخصم والائتمان.

## الثقافة المالية والابتكار في القطاع المالي

يشكّل الشباب العُماني القلب النابض للاقتصاد العُماني، حيث يمثلون شريحة واسعة من المجتمع ومحركاً رئيسياً للنمو المستدام. ومن هنا، تبرز أهمية تعزيز الثقافة المالية والتجارية لديهم، كأداة لتمكينهم من اتخاذ قرارات واعية وبناء مسارات اقتصادية ناجحة. وتنسجم هذه الجهود مع رؤية عُمان ٢٠٤٠، التي تضع التعليم والابتكار وريادة الأعمال في صميم أولوياتها، بهدف تحويل طاقات الشباب إلى قوة دافعة للتنمية الوطنية.

في عام ٢٠٢٥، عزز البنك الوطني العُماني جهوده في مجال التثقيف المالي، من خلال تقديم برامج متخصصة لأكثر من ١,٥٠٠ طالب وطالبة في مختلف محافظات سلطنة عُمان، بالشراكة مع إنجاز عُمان وبالتعاون مع وزارة التعليم. وبموجب هذه الشراكة، يمضي البنك قدماً في دعم جيل المستقبل عبر تمويل والمساهمة في برنامجين رائدين -وهما "أموالي مستقبلي" و"برنامج ومسابقة الشركة"- واللذين يشملان نحو ٣,٥٠٠ شاب عُماني، في خطوة تعزّز ثقافة الريادة والوعي المالي على مستوى السلطنة.

يُعنى برنامج "أموالي مستقبلي" بتزويد طلبة المدارس بالمعرفة الأساسية في مجالات إدارة الأموال، وتوليد الدخل، واتخاذ القرارات المالية الرشيدة، بما يعزز تنمية السلوك المالي المسؤول لديهم في مراحل مبكرة. أما "برنامج ومسابقة الشركة"، فينقل طلبة التعليم العالي إلى مستوى آخر من التعلّم التطبيقي، حيث يخوضون تجربة متكاملة في تخطيط الأعمال، ودراسة الأسواق، وتطوير المنتجات، وإدارة الموارد المالية، وصولاً إلى منافسة على المستويين الإقليمي والوطني تُقيّم من قبل خبراء الصناعة.

تسهم رعاية البنك الوطني العُماني لمثل هذه البرامج والمبادرات في دعم تنفيذ ورش عمل تدريبية متخصصة في مجال الثقافة المالية والتجارية، وتنظيم جلسات إرشاد بمشاركة مختصين من القطاع، إضافة إلى توفير تجارب تعليمية تطبيقية. وتجنّس هذه الشراكة التزام البنك بدوره الوطني في دعم التنمية الاقتصادية، من خلال تمكين جيل جديد من القادة وإعٍ مالياً، ومبتكر، وقادر على رسم ملامح مستقبل عُمان.

في خطوة تعكس التزامه بدعم الابتكار، أطلق البنك الوطني العُماني أول برنامج مسرّعة أعمال لشركات التقنية المالية في القطاع المصرفي العُماني، فاتحاً المجال أمام الشركات الناشئة للإبداع والابتكار. وقد وقع الاختيار على مجموعة أولية تضم خمس شركات ناشئة من خلال هاكاثون أُقيم في أواخر عام ٢٠٢٤، حيث أُتيح لهذه الشركات المشاركة في برنامج مسرّعة الأعمال لمدة ستة أشهر، يشمل التعاون المباشر مع الخبراء المصرفيين، وتلقي إرشادات مخصّصة واستشارات تجارية، إضافة إلى اختبار حلولها في بيئة مصرفية فعلية. جاء اختيار الشركات الناشئة InstaSpace و Sareel<sup>٣</sup> و Pyra.AI تقديراً لما تقدّمه من أفكار مبتكرة تعيد رسم ملامح العمليات المصرفية وتجربة العملاء. وتتنوع هذه الحلول لتشمل إعداد التقارير المالية باستخدام تقنيات الذكاء الاصطناعي، وأنظمة كشف الاحتيال، ومنصات استثمار مخصّصة، إضافة إلى خدمات الدفع الموجهة لقطاع المؤسسات الصغيرة والمتوسطة.

شهد "يوم العرض" المرحلة الختامية لبرنامج مسرّعة الأعمال، حيث أتاح منصة للشركات الناشئة لعرض حلولها أمام الجهات التنظيمية والمستثمرين وقادة الصناعة والشركاء الاستراتيجيين. وقد نجحت الشركات الخمس جميعها في استكمال البرنامج بنجاح، والحصول على تمويل من صندوق عُمان المستقبل، إلى جانب بدء تنفيذ شراكات تجارية لاحقة، الأمر الذي يعكس كفاءة البرنامج في إعداد شركات ناشئة مؤهلة للاستثمار وتعزيز منظومة الابتكار الوطنية، بما يتوافق مع مستهدفات رؤية عُمان ٢٠٤٠.

جميعها في استكمال البرنامج بنجاح، والحصول على تمويل من صندوق عُمان المستقبل، إلى جانب بدء تنفيذ شراكات تجارية لاحقة، الأمر الذي يعكس كفاءة البرنامج في إعداد شركات ناشئة مؤهلة للاستثمار وتعزيز منظومة الابتكار الوطنية، بما يتوافق مع مستهدفات رؤية عُمان ٢٠٤٠.

في ضوء النجاح اللافت الذي شهدته المرحلة الأولى من البرنامج، تم ضم ست شركات ناشئة ضمن المرحلة الثانية، مع توقع تخرّجها خلال الربع الثاني من عام ٢٠٢٦.

كما وسّع البنك جهوده من خلال شراكة مع وزارة التعليم ضمن برنامج "Upgrade"، الذي يحوّل أفكار مشاريع التخرّج المتميزة إلى شركات ناشئة واعدة، مع تركيز خاص على دعم مسار التكنولوجيا المالية (Fintech)، بما يعزّز جسور الانتقال من التعليم إلى ريادة الأعمال.

تعاون البنك مع أكاديمية الدراسات الاستراتيجية والدفاعية في تنظيم "هاكاثون مُلهم"، حيث ساهم في مسار التكنولوجيا المالية، وشارك خبراته المستمدة من تنفيذ برنامج مسرّعة التكنولوجيا المالية والهاكاثونات ذات الصلة. وتهدف هذه المبادرة إلى دعم الابتكار في مجالات الذكاء الاصطناعي والحلول الرقمية لمعالجة التحديات الاستراتيجية والأمنية الوطنية. كما تجسّد هذه الشراكة التزام البنك بتعزيز التعاون عبر القطاعات المختلفة، وتبادل المعرفة، وتنمية القدرات الوطنية.

### التنمية المُجتمعية والرفاه الاجتماعي

جسّدت برامج المسؤولية الاجتماعية التي نفذها البنك الوطني العُماني خلال عام ٢٠٢٥ التزامه بدعم تنمية المجتمع وتعزيز الرفاه الاجتماعي، إلى جانب الحفاظ على التراث الثقافي. وقد ضخ البنك استثمارات بقيمة ٢٠٠ ألف في عدد من المشاريع المُثمرة التي امتد أثرها إلى مختلف أنحاء سلطنة عُمان، بهدف دعم الأسر محدودة الدخل، وتمكين ذوي الإعاقة، وتعزيز نمو المؤسسات المحلية.

خلال شهر رمضان وعيد الفطر، قام البنك بتوزيع صناديق المؤن الغذائية، في مختلف المحافظات

كما تعاون مع لجنة الزكاة في ولاية السيب لتوفير ملابس للأطفال من الأسر ذات الدخل المحدود. وقد تم توفير صناديق المؤن الغذائية الرضائية من خلال موردين من قطاع المؤسسات الصغيرة والمتوسطة، بما يعزز دعم الاقتصاد المحلي ومصادر الدخل المستدامة. كما تم إنتاج ملابس الأطفال بواسطة نساء عُمانيات من الأسر ذات الدخل المحدود، حيث ساهمت عمليات الشراء المباشر في دعم فرص كسب الدخل وتمكين المرأة اقتصاديًا. كما كان لموظفي البنك دور فاعل، من خلال مشاركتهم في حملات التبرع والأنشطة الخيرية السنوية، مجسّدين ثقافة العطاء والمسؤولية المجتمعية.

في إطار التزامه ببناء مجتمع أكثر شمولاً، تعاون البنك الوطني العُماني مع المركز الوطني للتوحد لدعم مبادرات مجتمعية، من بينها احتفالات "قرنقشوه" خلال الشهر الفضيل، في أجواء تعكس روح المشاركة والانتماء. كما أقام شراكات مع الهيئة العُمانية للأعمال الخيرية ووزارة التنمية الاجتماعية -في إطار فعاليات يوم ذوي الإعاقة- إضافة إلى عدد من الجهات المعنية، بهدف تقديم الدعم المستدام للأشخاص ذوي الإعاقة.

كما واصل البنك دعم المؤسسات الصغيرة والمتوسطة وتوفير الفرص لهم، وذلك من خلال مبادرة "مقهى الخميس" الأسبوعية في مقره الرئيسي، حيث يوفر مساحة حيوية تتيح للمقاهي والمطاعم العُمانية عرض منتجاتها وبيعها مباشرة للموظفين، بما يعزّز فرص النمو الاقتصادي والانتشار وريادة الأعمال. كما وسّع البنك هذه المبادرات من خلال تنظيم أسواق موسمية للمؤسسات الصغيرة والمتوسطة خلال مناسبات وطنية ومجتمعية بارزة، مثل عيدي الفطر والأضى واليوم العالمي للمرأة واليوم الوطني، ليمنح هذه المشاريع مساحة أكبر للتعريف بمنتجاتها وتحقيق نمو مستدام.

في إطار جهوده للحفاظ على الموروث الثقافي ودعم التنمية المجتمعية، تعاون البنك الوطني العُماني مع قرية سرور لإعادة إحياء سوقها التاريخي. ولا يقتصر هذا الجهد على الترميم والحفاظ على التراث، بل يفتح آفاقاً جديدة لريادة الأعمال، حيث تستعد المشاريع الصغيرة للانطلاق من هذا الفضاء المتجدّد، ليصبح مركزاً نابضاً بالحياة يجمع بين التراث والفرص الاقتصادية.

### الرفاه والتطوير المهني للموظفين

شكّلت فرق عملنا -بخبراتهم المتنوعة ومواهبهم المتميزة- المحرّك الرئيسي لرحلة التحول التي شهدتها البنك، ولنجاح إستراتيجية "العودة إلى الصدارة" خلال السنوات الخمس الماضية. وقد صب البنك جهوده على الاستثمار في برامج التطوير والتدريب الموجهة، بهدف تمكين الموظفين من اكتساب المهارات المستقبلية اللازمة لدعم العمليات المصرفية الحديثة القائمة على التحول الرقمي، وتعزيز جودة خدمة العملاء، إلى جانب تطوير القيادات المستقبلية واستقطاب وتنمية الكفاءات في بداية مسيرتها المهنية.

واستمر البنك على نفس الوتيرة في عام ٢٠٢٥ بالتركيز على التميّز التشغيلي واستمرارية الأعمال، حيث تم توجيه الغالبية العظمى (أكثر من ٩٥ بالمائة) من برامج التدريب لتنمية المهارات الفنية، وبناء القدرات حسب الأدوار الوظيفية، والتطوير المهني، وإدارة المخاطر. كما شملت برامج التدريب تنمية المهارات السلوكية، بما يدعم تطوير مهارات التواصل والتعاون والكفاءة المهنية، ويعكس هذا النهج التزام البنك بالحفاظ على معايير مهنية عالية، مع العمل على تطوير مجموعة متوازنة من مهارات المستقبل.

تمثّلت إحدى الأولويات الرئيسية خلال عام ٢٠٢٥ في تعزيز نقل المعرفة داخلياً والاستفادة من الخبرات المتوفرة داخل البنك ضمن برامج التطوير. حيث تولّى خبراء متخصصون من داخل المؤسسة، إلى جانب مدربين داخليين، تقديم أكثر من ٥٠ بالمائة من إجمالي البرامج التدريبية، ويسهم هذا التوجه في دعم استدامة المعرفة المؤسسية، وتعزيز الكفاءة التشغيلية من حيث التكاليف، وترسيخ ثقافة تعلّم مؤسسية قائمة على الخبرات الداخلية، مع الاستعانة بمقدمي خدمات خارجيين لتقديم البرامج المتخصصة وبرامج الشهادات المهنية.

في عام ٢٠٢٥، واصل البنك الوطني العُماني الاستثمار في قادته المستقبليين من خلال برنامج "تميّز"، الذي يفتح مساراً واضحاً أمام أصحاب الإمكانيات العالية والكفاءات المميزة لاكتساب المهارات والخبرات والتوجيه اللازم لإعدادهم لفرصة تولي مناصب قيادية مستقبلاً. كما أطلق البنك برنامج "قادة الغد" بهدف تعزيز خطط الإحلال القيادي، حيث يركّز البرنامج على استقطاب الخريجين العُمانيين الحاصلين على درجة

البكالوريوس ممن لديهم اهتمام بالقطاع المصرفي والخدمات المالية. وقد تم اختيار ٣٥ خريجاً وفق عملية تقييم شاملة ومقابلات مُنظمة، ويخضعون حالياً لبرنامج تدريبي يؤمّر لهم خبرة عملية ومعرفة متخصصة في مختلف مجالات العمل المصرفي، بما في ذلك العمليات والإدارة المالية وخدمة العملاء، تحت إشراف نخبة من الخبراء المختصين، ما يزوّدهم برؤية شاملة حول القطاع المصرفي، ويمهّد الطريق أمامهم ليتولوا أهم المناصب ويصبحوا قادة الغد في القطاع المصرفي.

يؤمن البنك الوطني العُماني بأن قوة المؤسسة تتبع من تنوّع كوادرها وشمول بيئتها، بما يعكس المجتمعات التي يخدمها ويعزّز استدامته على المدى الطويل. ومن هذا المنطلق، يدمج البنك مبادئ التنوع والشمول في صميم استراتيجيته للموارد البشرية، ويترجمها إلى ممارسات يومية تدعم بيئة عمل عادلة ومحفّزة للجميع.

التنوع بين الجنسين نسبة الموظفين ضمن إجمالي القوى العاملة في البنك الوطني العُماني %	
التمثيل النسائي ضمن إجمالي مجموع الموظفين	٤٤
التمثيل النسائي ضمن المستويات الإدارية الوسطى	٣٧
التمثيل النسائي ضمن المستويات الإدارية العليا	١٧

التنوع في مجلس الإدارة (%) %	
نسبة التمثيل النسائي في مجالس الإدارة	١٨
نسبة التمثيل النسائي في رئاسة مجالس الإدارة	٢٥

والمساءلة المؤسسية.

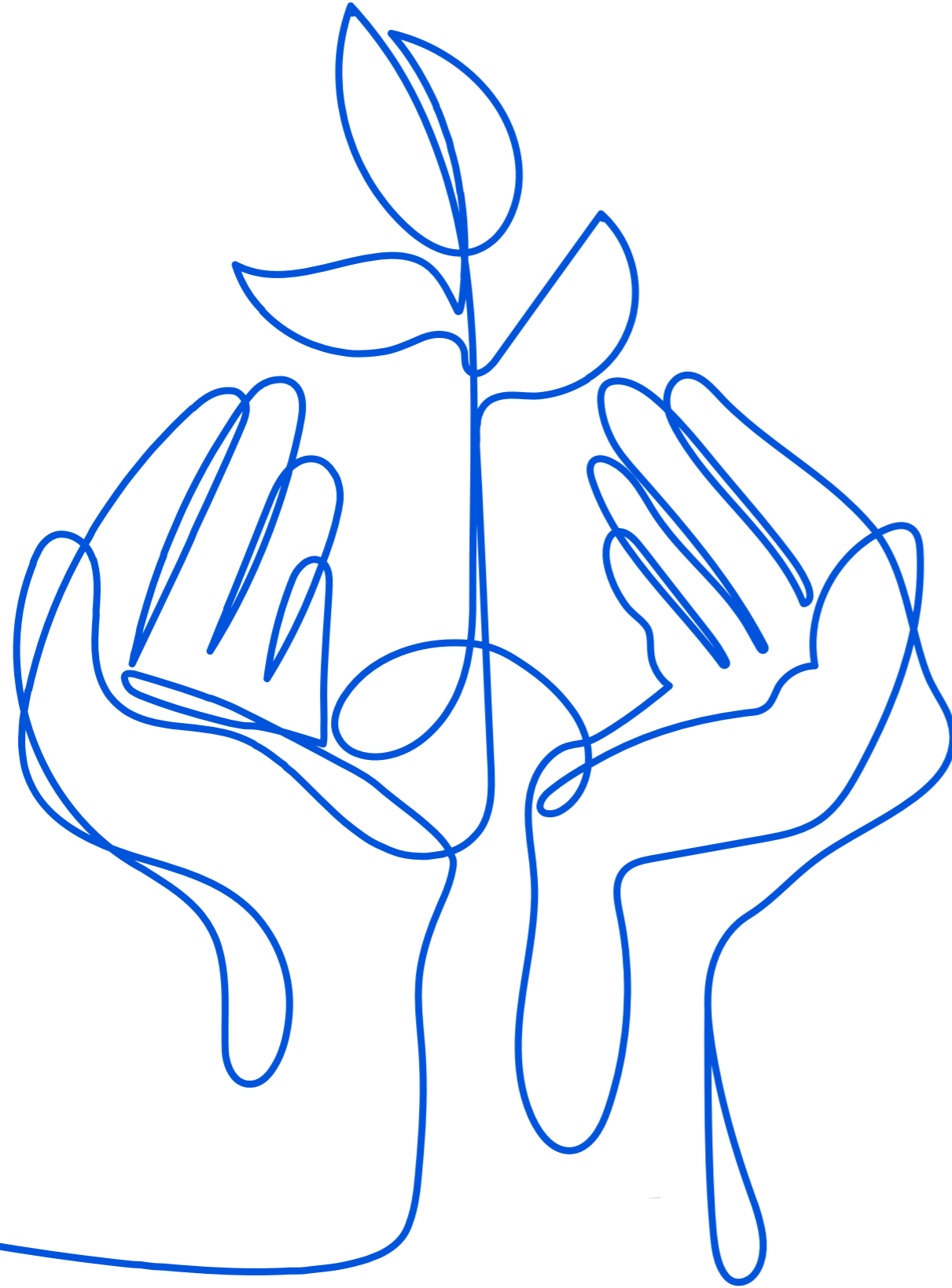
تُجسّد هذه المبادرات النهج الاستباقي الذي يتبعه البنك الوطني العُماني في توفير بيئة عمل صحية وداعمة، بما يعكس التزامه المستمر برعاية الموظفين وتعزيز مستوى مشاركتهم وضمن رفاههم على المدى الطويل.

تظل سياسة التعمين أولوية استراتيجية لدى البنك الوطني العُماني، حيث بلغت نسبة التعمين الإجمالية أكثر من ٩٣ بالمائة على مستوى البنك، ويحرص البنك على دعم مستهدفات التوظيف الوطنية من خلال تنفيذ برامج توظيف موجهة، وتطوير المواهب، ومبادرات الإدلال الوظيفي التي تهدف إلى تعزيز القدرات الوطنية وإعداد القيادات المستقبلية. وفي الوقت ذاته، يحرص البنك على بناء بيئة عمل عادلة وشاملة، تعزّز التنوع بين الجنسين وتكافؤ الفرص عبر كافة أقسام المؤسسة، حيث تُدار عمليات التوظيف والتطوير والترقية وفق أسس قائمة على العدالة، بما يتيح لجميع الموظفين فرصًا متساوية للنمو والتعلم والقيادة.

يعتمد البنك الوطني العُماني إطارًا منظمًا لإدارة الأداء، مدعومًا بمقياس تقييم موحد من خمس درجات، بما يضمن العدالة والاتساق في تقييم أداء الموظفين. كما تتم عمليات التقييم السنوية عبر إجراءات رسمية مُنظمة، استنادًا إلى معايير أداء مُحددة، عبر مختلف وحدات الأعمال، بما يعزّز الموضوعية ويضمن تطبيق إشراف حوكمي مناسب. كما يحرص البنك على تكريم أصحاب الأداء المتميز من خلال برامج تقدير الموظفين التي تسلط الضوء على إسهاماتهم في تحسين خدمة العملاء وتعزيز قيم البنك في بيئة العمل اليومية.

ترتبط المكافآت المتغيرة المُخصصة للإدارة التنفيذية بمعايير أداء وأهداف مُحددة مسبقًا. كما يضيف البنك -حيثما أمكن ذلك- الممارسات البيئية والاجتماعية والمؤسسية وأهداف الاستدامة ضمن معايير تقييم الأداء، بما يضمن توافق نتائج الأداء مع متطلبات السلوك المسؤول والأهداف الاستراتيجية طويلة الأجل للبنك في مجال الاستدامة.

إيمانًا بأهمية صحة ورفاه الموظفين، شهدت فترة إعداد هذا التقرير تنظيم البنك فعالية "أسبوع الصحة"، والتي اشتملت على مجموعة من المبادرات التوعوية الهادفة إلى تعزيز رفاه الموظفين، كما تضمنت هذه الفعالية عقد ثلاث جلسات متخصصة تناولت جوانب الرفاه النفسي، بما في ذلك التوعية بالصحة النفسية، وإدارة الضغوط، وتحقيق التوازن بين متطلبات العمل والحياة. كما يعتمد البنك سياسة متكاملة للإبلاغ عن المخالفات، تتيح الإبلاغ الآمن والسري دون الكشف عن الهوية، بما يعزّز مبادئ النزاهة





# الحكومة المستدامة



# الحوكمة المستدامة

يحرص البنك الوطني العُماني على الالتزام بأعلى معايير العمل المصرفي المسؤول، حيث تستند منظومة الحوكمة المستدامة إلى مبادئ الشفافية والمساءلة والرقابة الصارمة. وتنعكس هذه القيم في تطبيق نهج "المساءلة تبدأ من القمة"، حيث يتوحد مجلس الإدارة والإدارة التنفيذية وفرق العمل خلف نهج قائم على الأخلاقيات، والإدارة الحكيمة للمخاطر، وصناعة قيمة مستدامة للمستقبل. وتشكّل مدونة قواعد السلوك والأخلاقيات المعمول بها لدى البنك البوصلة التي توجّه سلوك الموظفين، وتعزّز علاقاتهم مع العملاء والمساهمين، وتدعم بيئة عمل قائمة على الثقة والاحترام المتبادل.

- لجنة التدقيق: تضطلع بدور محوري في تعزيز شفافية التقارير المالية، وضمان كفاءة أنظمة الرقابة الداخلية، وأعمال التدقيق الداخلي والخارجي.
- اللجنة التنفيذية، والترشيحات والمكافآت: تتولى مسؤولية الإشراف على الاستراتيجية طويلة الأجل، وتخطيط التعاقب القيادي، وسياسات المكافآت، ومتابعة أداء الإدارة التنفيذية.
- لجنة المخاطر والالتزام: تضطلع بمسؤولية الإشراف على إدارة المخاطر، وتحديد مستوى تقبل المخاطر، ومتابعة أطر الامتثال، وضمان الالتزام بالمتطلبات التنظيمية المستجدة.
- لجنة الائتمان: تتولى الإشراف على سياسات الائتمان، ومتابعة اتجاهات المحفظة الائتمانية، وتقييم جودة الأصول الائتمانية.
- يعقد مجلس الإدارة اجتماعات دورية لمراجعة وتقييم الآثار الاقتصادية والبيئية والاجتماعية، بما يضمن الامتثال للمتطلبات التنظيمية وتحقيق أهداف الاستدامة، كما ينفذ المجلس تقييمات ذاتية سنوية وفق منهجية منظمة، ويتم تقديم نتائجها إلى البنك المركزي العُماني. وتعزيراً لمبادئ الشفافية والمساءلة، تخضع أعمال البنك لعمليات تدقيق ومراجعة محاسبية مستقلة من قبل

في ظل بيئة تشغيلية تتسم بدرجة متزايدة من التعقيد نتيجة التحول الرقمي، والمخاطر المناخية، والتحديات الجيوسياسية، وتطور المتطلبات التنظيمية، بما في ذلك ما يتعلق بإدارة وإعداد تقارير الممارسات البيئية والاجتماعية والمؤسسية، يواصل البنك الاعتماد على إطار متكامل للحوكمة وإدارة المخاطر يضمن تحقيق المرونة المؤسسية والتوافق مع مستهدفات رؤية عُمان 2040، مع تحقيق التوازن بين الاستدامة والنمو.

وفي عام 2025، واصل البنك تطوير قدراته المؤسسية في مجال الحوكمة وإدارة المخاطر، مع وضع اعتبارات الاستدامة في صميم قراراته الاستراتيجية، وترسيخ ثقافة قائمة على النزاهة عبر جميع المستويات، بما يعزّز جاهزيته لمتطلبات المستقبل.

## الأدوار القيادية والرقابية لمجلس الإدارة

يمثّل مجلس إدارة البنك الوطني العُماني أعلى جهة إشرافية ضمن هيكل الحوكمة، ويتولى مسؤولية وضع التوجهات الاستراتيجية، وضمان الالتزام بالمتطلبات التنظيمية، وحماية مصالح الجهات المعنية.

وتمارس مهام الرقابة من خلال أربع لجان متخصصة منبثقة عن مجلس الإدارة، لكل منها اختصاصات محددة:

## ترسيخ الممارسات البيئية والاجتماعية والمؤسسية في منظومة الحوكمة وإدارة المخاطر

في إطار الحرص الشديد على أعلى مستويات الاستدامة، يعمل البنك الوطني العُماني على دمج الممارسات البيئية والاجتماعية والمؤسسية في صميم منظومة الحوكمة وإدارة المخاطر، من خلال لجنة متخصصة تُعنى بتوجيه هذا التحول. ويرأس هذه اللجنة رئيس إدارة المخاطر، وترفع تقاريرها مباشرة إلى لجنة المخاطر والالتزام، حيث أنشئت خصيصاً للإشراف على الممارسات البيئية والاجتماعية والمؤسسية على مستوى أعمال البنك.

يتولى أعضاء لجنة الاستدامة مسؤولية الإشراف على تطبيق وإدارة استراتيجية البنك للممارسات البيئية والاجتماعية والمؤسسية، وتشمل مهامهم ما يلي:

- مراجعة استراتيجية البنك للممارسات البيئية والاجتماعية والمؤسسية وإطار عمله والتزاماته في هذا القطاع، مع التوصية بعرضها على مجلس الإدارة ولجنة المخاطر والالتزام بغرض الاعتماد.
- مراجعة تقرير الاستدامة السنوي للبنك، مع التوصية بعرضها على مجلس الإدارة ولجنة المخاطر والالتزام بغرض الاعتماد.
- تقييم الفرص والمخاطر ذات الصلة بالممارسات البيئية والاجتماعية والمؤسسية (بما في ذلك إدارة مخاطر تغير المناخ)، وتُعنى أيضاً لجنة الاستدامة باستعراض الفرص الواعدة والمجالات ذات الأولوية لتطبيق الممارسات البيئية والاجتماعية والمؤسسية، مع اقتراح استراتيجيات الحد من المخاطر والتحديات المحتملة.
- التوصية بتنفيذ مبادرات الاستدامة ذات الأولوية على مستوى البنك، من خلال فرق العمل المسؤولة.
- متابعة أداء البنك على مستوى الممارسات البيئية والاجتماعية والمؤسسية (استناداً إلى مؤشرات الأداء الرئيسية) مقارنة باستراتيجيتها الاستدامة المُقررة، بما يشمل تقييم التأثير على أصحاب المصلحة الخارجيين (مثل الجهات التنظيمية ووكالات التصنيف والمستثمرين).
- وفي عام 2025، عزّز البنك منظومة الحوكمة لديه عبر تطوير الإشراف على المخاطر، وتنفيذ برامج

تدريبية متقدمة في مجالات الاستدامة لأعضاء مجلس الإدارة ولجنة المخاطر والالتزام والإدارة التنفيذية. كما عُيّن قائد تنفيذي، بالتعاون مع فريق إدارة المخاطر، لقيادة تنفيذ الممارسات البيئية والاجتماعية والمؤسسية، بما يضمن التنسيق الفعّال ومتابعة التقدم المحرز عبر مختلف العمليات. بدأ البنك الوطني العُماني في ترسيخ المعايير البيئية والاجتماعية والمؤسسية في صميم عملياته الأساسية، من خلال جعلها جزءاً لا يتجزأ من سياسات الائتمان، وتطوير أطر متقدمة لتقييم المؤثرين ومخاطر التحول، إلى جانب تعزيز مسارات التمويل المستدام. وقد تم اقتتران مؤشرات الأداء الرئيسية للممارسات البيئية والاجتماعية والمؤسسية ببطاقات الأداء التنفيذية، وتعميمها عبر مختلف مستويات المؤسسة، بما يرسّخ ثقافة مؤسسية قائمة على الاستدامة.

وفقاً لنموذج إدارة المخاطر المعتمد لدى البنك، يتم التعامل مع المخاطر البيئية والاجتماعية والمؤسسية من خلال نموذج خطوط الدفاع الثلاثة، مع التحديد الواضح لأدوار ومسؤوليات كل من مسؤولي المخاطر، ومالكي المخاطر، ومسؤولي المراقبة.

## إطار شامل ومتطور لإدارة المخاطر

يواصل البنك الوطني العُماني التزامه بتطبيق منهجية فعّالة لإدارة المخاطر، بما يضمن تحقيق التوازن بين الاستدامة والمرونة التشغيلية. ويتولى مجلس الإدارة والإدارة العليا الإشراف على استراتيجية متكاملة لإدارة المخاطر تشمل المخاطر المالية والتشغيلية والائتمانية ومخاطر السوق. وفي ظل التطور المستمر للقطاع المالي، يضمن نهجنا التوافق التام بين مستوى تقبل المخاطر لدى البنك مع استراتيجية إدارة المخاطر المعمول بها، بما يضمن تحقيق القيمة المستدامة للجهات المعنية.

كما قرر البنك دمج اعتبارات الاستدامة ضمن إطار إدارة المخاطر بما يتماشى مع رؤية عُمان 2040، من خلال تحليل دقيق للمخاطر المحتملة على القطاع، للوقوف على المخاطر المرتبطة بالمناخ والتخفيف من آثارها. ومن خلال هذه الجهود الاستراتيجية، يعزّز البنك نهجاً راسخاً واستشراقياً لإدارة المخاطر، بما يحافظ على استقراره ونموه على المدى الطويل.

يرتكز إطار إدارة المخاطر في البنك على أسس الحوكمة الرشيدة، والالتزام بالمتطلبات التنظيمية، والتقييم الاستباقي للمخاطر، مع تصنيف واضح للمخاطر إلى مالية وغير مالية، بحيث تخضع كل فئة لسياسات وضوابط وآليات رقابية محكمة.

## تحقيق الاستقرار المالي والنمو المستدام

في ضوء حالة عدم اليقين التي أعقبت جائحة كوفيد-19، وبما يتماشى مع الأولويات الاستراتيجية للبنك، تم اعتماد نهج حذر ومستدام في إدارة الائتمان. وقد شمل ذلك تحديث إجراءات منح الائتمان، وتعزيز أنظمة الرقابة الائتمانية، والحفاظ على مستويات كافية من رأس المال والسيولة بما يفوق المتطلبات الداخلية والتنظيمية.

وقد أسفر هذا النهج عن تحقيق ما يلي:

- الحفاظ على محفظة ائتمانية مستقرة وفقاً لأعلى معايير الجودة.
- تحقيق ملاءة مالية قوية ومعدلات سيولة عالية.
- تنويع الاستثمارات القطاعية بما يدعم أولويات الاقتصاد الوطني، ويعزز مسار النمو المستدام.

يستمر البنك في تقديم الدعم لعملائه من الجهات الحكومية والشركات المملوكة للقطاع العام، مع التوسع في قطاعات جديدة تشمل السياحة والتعليم والأنشطة المرتبطة بالاستدامة، وذلك ضمن أطر رقابية متخصصة لإدارة المخاطر تتناسب مع طبيعة كل قطاع.

إلى جانب المركز المالي القوي للبنك من حيث الملاءة المالية والسيولة، تُطبق إطار متقدم لاختبارات الضغط، يحاكي سيناريوهات متعددة تشمل الصدمات الجيوسياسية وتحديات العصر الرقمي، مستفيداً من أفضل الممارسات ودراسات الحالة العالمية. وتُدمج هذه المنظومة بإجراءات إعداد التقارير الدورية ورفعها إلى مجلس بما يعزز الشفافية والنزاهة، ويُعتمد نظام مراقبة قائم على تصنيف المخاطر (أحمر - أصفر - أخضر) لتمكين اتخاذ الإجراءات الاستباقية للحد من المخاطر الناشئة والتعامل معها.

## إدارة المخاطر غير المالية والمرونة التشغيلية

حدّد البنك عددًا من المخاطر غير المالية ذات الأهمية المتزايدة في البيئة الاقتصادية الراهنة، وتشمل المخاطر الجيوسياسية، ومكافحة غسل الأموال (AML)، والامتثال للعقوبات، والمخاطر السيبرانية، والاحتيايل الرقمي.

يتبنّى البنك الوطني العُماني سياسة عدم التهاون مطلقاً في التعامل مع مخالفات مكافحة غسل الأموال (AML) وتطبيق العقوبات اللازمة، وذلك من خلال:

- تعزيز التعاون والتنسيق بين خطي الدفاع الأول والثاني
- تطبيق إجراءات العناية الواجبة المعزّزة، ووضع استراتيجيات للخروج من العلاقات عالية المخاطر.
- إجراء تقييمات دورية مبنية على سيناريوهات المخاطر، وتنفيذ اختبارات لتعزيز الجاهزية والمرونة التشغيلية.

اعتمد البنك الوطني العُماني إطارًا متقدّمًا من الحلول الرقمية المؤتمتة التي تهدف إلى التعرف المبكر على المخاطر المرتبطة بالتعامل مع الأفراد أو الكيانات الخاضعة للعقوبات، وتقييمها وإدارتها بكفاءة، ويتضمن هذا الإطار ما يلي:

- فحص الأشخاص المدرجين على قوائم العقوبات (SDN) والأشخاص أصحاب المناصب السياسية البارزة (PEP) ضمن إجراءات قبول العميل؛ باستخدام نظام Omni Enterprise. يجري البنك تقييمات دقيقة وشاملة للعملاء الجدد، بما يدعم الامتثال الصارم لمتطلبات العقوبات والضوابط المرتبطة بالأشخاص المدرجين على قوائم العقوبات أو أصحاب المناصب السياسية البارزة.

- الفحص المُستمر والشامل للأشخاص المدرجين على قوائم العقوبات (SDN) والأشخاص أصحاب المناصب السياسية البارزة (PEP): كما يُستخدم نظام Omni Enterprise لإجراء فحوصات منتظمة ومراجعات بأثر رجعي للعملاء الحاليين، بما يضمن استمرارية المراقبة وتعزيز الامتثال المستدام عبر مختلف مراحل العلاقة مع العملاء.

- الفحص الفوري لرسائل SWIFT والمدفوعات المخالفة: في إطار التزامه بإدارة المخاطر بشكل استباقي ومكافحة غسل الأموال، يستخدم البنك نظام Safe-watch لإجراء الفحص اللحظي لرسائل SWIFT والمدفوعات بما يتيح الكشف المبكر عن المعاملات المخالفة ومنعها.

- فحص قوائم العقوبات الدولية والتجارية: يعزز البنك منظومة الامتثال لديه من خلال فحص المعاملات مقارنة بقوائم عقوبات الأمم المتحدة والعقوبات المرتبطة بالتجارة الدولية، بما يضمن الالتزام بالمعايير العالمية وردع أي مخالفة محتملة.

مع تسريع البنك لمسار التحول الرقمي، وضع البنك المرونة السيبرانية في صدارة أولوياته الاستراتيجية. وقد شهدت الفترة تقدّمًا كبيرًا في تعزيز الضوابط وتطبيق تدابير فعالة للحد من المخاطر عبر مختلف مجالات المخاطر التشغيلية الرئيسية.

عزز البنك منظومة الأمن السيبراني عبر تبني أدوات متقدمة لرصد التهديدات، وتنفيذ برامج توعية للموظفين، وتطوير بروتوكولات الاستجابة للحوادث، بما يساهم في حماية الأصول الرقمية وصون معلومات العملاء ومصالحهم الشخصية. كما شملت الإجراءات تحديث البنية الأساسية الرقمية، وترقية الأنظمة أول بأول بما يضمن استمرارية الأعمال، وإجراء اختبارات دقيقة للتطبيقات الحرجة بهدف تقليل مخاطر التوقف والاضطرابات التشغيلية. وعلى صعيد إدارة البيانات، طور البنك منظومة سلامة البيانات من خلال الارتقاء بحوكمة البيانات، وتطبيق ضوابط تحقق متقدمة، وتحسين جودة ودقة التقارير، بما يدعم اتخاذ قرارات مستنيرة ويعزز الامتثال للمتطلبات التنظيمية. ات التعاون الرقمي والعمل عن بُعد؛ مما أسهم

يعتمد البنك نهجًا استباقيًا لرصد وتحليل التهديدات على المستويين العالمي والإقليمي، مع التركيز على تحديد الأصول الأكثر حساسية وحمايتها ("Crown Jewel")، وتنفيذ اختبارات دورية لاستعادة الأنظمة وضمان استمرارية الأعمال.

كما يعزز البنك شراكاته المؤسسية من خلال التعاون الوثيق مع شرطة عُمان السلطانية، والجهات التنظيمية ومشغلي قطاع الاتصالات، بهدف تبادل المعلومات وتعزيز سرعة الاستجابة للتهديدات المستجدة. ومن المتوقع أن يساهم المركز الوطني لمكافحة الاحتيال، المقرر إطلاقه في عام 2026، في تعزيز التنسيق اللحظي عبر مختلف الجهات ضمن القطاع المالي.

أسهمت إدارة المخاطر التشغيلية في تعزيز المرونة التشغيلية للبنك عبر دمج المخاطر المالية المرتبطة بالتغير المناخي ضمن أطر تقييم المخاطر، وتحليل السيناريوهات، وآليات الرقابة على الموردين. كما جرى تحديث خطط استمرارية الأعمال وبروتوكولات التعافي من الكوارث

لمعالجة التأثيرات المحتملة للاضطرابات المناخية، بما في ذلك الفيضانات والعواصف وموجات الحرارة الشديدة. تعكس هذه المبادرات نهجًا متكاملًا أسهم في تعزيز المرونة التشغيلية للبنك وترسيخ ثقافة إدارة المخاطر، بما يضمن الاستعداد الفعّال لمواجهة المخاطر التشغيلية الناشئة وتعزيز استدامة الأداء.

## التوعية ضد الاحتيال وحماية مصالح العملاء

في ظل الارتفاع المستمر في معدلات الاحتيال الإلكتروني عالميًا، اعتمد البنك الوطني العُماني برنامجًا توعويًا متكاملًا يستهدف كلاً من الموظفين والعملاء، ويشمل:

- تنظيم فعاليات توعوية داخلية على مستوى البنك
- إطلاق حملات تثقيف العملاء ضد مخاطر الاحتيال الإلكتروني
- اعتماد بروتوكولات داخلية للتصعيد عند رصد الأنشطة غير الاعتيادية
- تعزيز تبادل المعلومات والتعاون مع الجهات ذات العلاقة

ورغم قوة منظومة الرقابية، فإن الطبيعة المتطورة للتهديدات المرتبطة بالاحتيال الإلكتروني تستدعي استمرار جهود التوعية، بما يعزز جاهزية العملاء والموظفين ويدعم تبني ممارسات وقائية فعالة والاستجابة السريعة للحوادث.

## السلوك الأخلاقي والامتثال التنظيمي

يواصل البنك ترسيخ التزامه الصارم بكافة المتطلبات القانونية والتنظيمية في سلطنة عُمان ودولة الإمارات العربية المتحدة، مستندًا إلى برنامج شامل لمكافحة الجرائم المالية يعزز فعالية الضوابط الرقابية، وتتضمن السياسات الرئيسية في هذا الإطار ما يلي:

- سياسة مكافحة الرشوة والفساد.
- سياسة مكافحة غسل الأموال وتمويل الإرهاب.
- سياسة العقوبات.
- سياسة مكافحة الاحتيال.

في إطار التزامه بتعزيز الشفافية والنزاهة المالية، يعتمد البنك الوطني العُماني إطار امتثال متكامل يشمل تطبيق إجراءات العناية الواجبة للعملاء، وتنفيذ إجراءات معززة للفئات عالية المخاطر، إلى جانب فحص الأشخاص والكيانات المدرجة في قوائم العقوبات العالمية، وإجراء اختبارات مستقلة لضوابط مكافحة غسل الأموال ومكافحة تمويل الإرهاب. كما يلتزم البنك بحظر التعامل مع الكيانات الوهمية والحسابات المجهولة ومزودي خدمات الأصول الافتراضية غير المرخصين، بما يسهم في ترسيخ بيئة مالية آمنة وموثوقة.

في إطار ترسيخ ثقافة النزاهة والمسؤولية المؤسسية، شهد عام 2025 تنفيذ برامج تدريب إلزامية للموظفين بغرض تزويدهم بالمعرفة اللازمة بشأن التزاماتهم الأخلاقية، ومتطلبات الامتثال لمكافحة الجرائم المالية، ومتطلبات حماية العملاء، فضلاً عن ممارسات البيع المسؤولة. وقد اجتاز 99.7 بالمائة من إجمالي موظفي البنك متطلبات شهادات الامتثال بسياسات الأخلاقيات ومكافحة الفساد المعمول بها لدينا، مما يعكس فعالية منظومة التوعية والامتثال المطبقة من البنك.

#### الحوكمة الإسلامية (مزن للصيرفة الإسلامية)

بالإضافة إلى أطر الحوكمة المؤسسية وأنظمة الامتثال المعتمدة، تخضع عمليات مزن للصيرفة الإسلامية لإشراف هيئة رقابة شرعية مستقلة، لضمان الامتثال الكامل لمبادئ الشريعة الإسلامية ومتطلبات الاستدامة، وقد أولت هيكل الحوكمة أهمية خاصة لتعزيز الشفافية والمساءلة وترسيخ الاستثمار المسؤول، من خلال استبعاد الأنشطة ذات الأثر السلبي، وتعزيز نماذج التمويل القائمة على تقاسم المخاطر، بما يدعم الاستدامة المالية طويلة الأجل.

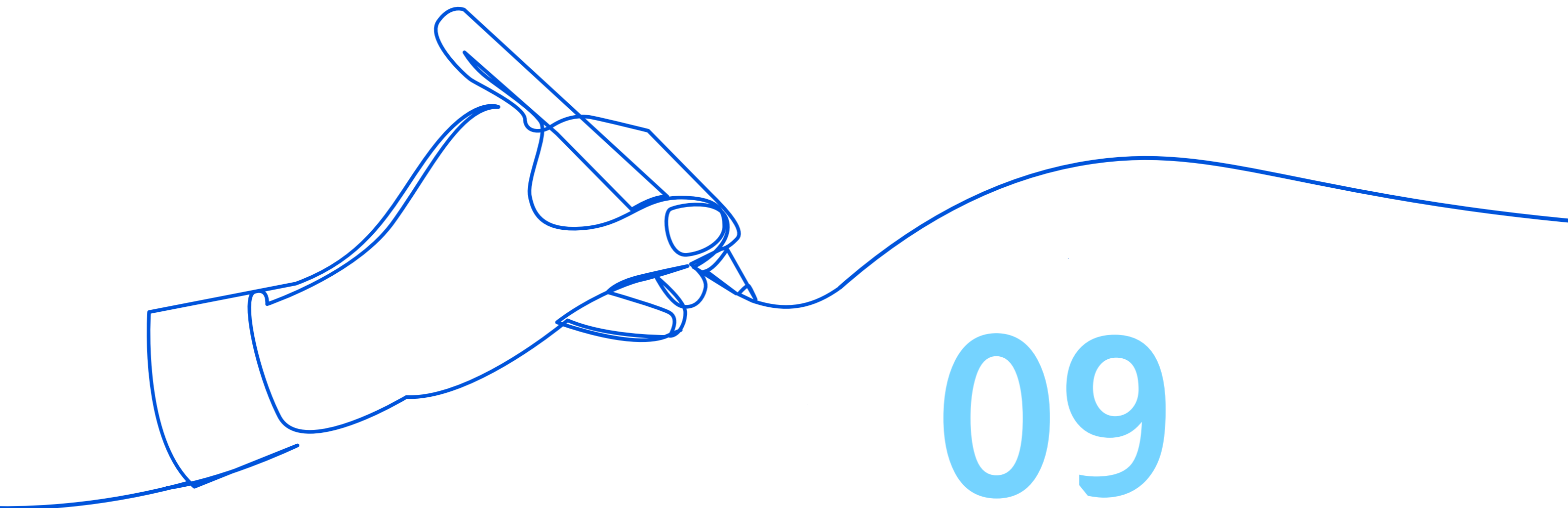
#### السلوكيات الأخلاقية للموردين والمشتريات المستدامة

يولي البنك الوطني العُماني أهمية كبيرة لضمان توافق الموردين ومقدمي الخدمات مع معايير الأخلاقية والتنظيمية ومعايير الاستدامة، بما يعزز نزاهة واستدامة سلسلة التوريد. وخلال عام 2025، أجرى البنك أكثر من 50 تقييماً لمخاطر الأطراف الخارجية، شملت مراجعة الامتثال الأخلاقي، وتضارب المصالح، والمخاطر البيئية والاجتماعية. كما ركزت سياسات المشتريات المرتبطة

بالمسؤولية المجتمعية على إعطاء الأولوية للموردين الملتزمين بالمعايير البيئية، ودعم المؤسسات الصغيرة والمتوسطة المحلية، بما يعزز النمو الاقتصادي المستدام.

يعتمد البنك الوطني العُماني نهجاً متكاملًا لدمج اعتبارات الاستدامة والسلوكيات الأخلاقية ضمن سياسات وإجراءات المشتريات وإدارة سلسلة التوريد، ويجري العمل على ترسيخ هذه المتطلبات ضمن الأطر التنظيمية للبنك بما يضمن توافرها مع أفضل الممارسات الدولية ورؤية عُمان 2040. كما نعمل على تطوير سياسات المشتريات لتشمل المعايير البيئية والاجتماعية والمؤسسية، مع إعطاء الأولوية للموردين الحاصلين على شهادات بيئية (مثل ISO 14001) وشهادات الامتثال الاجتماعي، كما سيتم إلزام الموردين ومقدمي الخدمات بالامتثال لمدونات السلوك ومعايير الاستدامة كجزء من شروط التعاقد مع البنك. وفي هذا السياق، سيتم تطوير قائمة تحقق رسمية لبيان التزام الموردين بالمعايير البيئية والاجتماعية والمؤسسية ضمن إجراءات قبول الموردين، إلى جانب وضع معايير واضحة لتحديد فئات الموردين التي تنطبق عليها متطلبات الاستدامة.





09

# الشفافية في إعداد التقارير

# الشفافية في إعداد التقارير

- إطلاقاً من التزامه بتعزيز الشفافية وبناء الثقة مع الجهات المعنية، يدرك البنك الوطني العُماني أن الحفاظ على ثقة الجمهور يركز على الإفصاح المسؤول والتواصل المستمر. وعليه، يشكّل الإفصاح الشفاف والاندخراط الفعّال مع مجموعة متنوعة من أصحاب المصلحة الخارجيين عنصراً جوهرياً في نموذج الحوكمة، بما يشمل جميع جوانب أداء البنك وممارساته، بما في ذلك المجالات البيئية والاجتماعية والمؤسسية.
- يلتزم البنك بتوفير معلومات دقيقة وفي الوقت المناسب للجمهور، بما يشمل الالتزام بمتطلبات الإفصاح التنظيمي والإبلاغ، والإفصاح الفوري عن أي أحداث جوهريّة أو تغيّرات مؤثّرة في عمليات البنك. ويُعد التقرير السنوي، الذي يستعرض الأداء المالي للبنك ويناقش بالتفصيل استراتيجيته وبيئته عمله وأدائه، إلى جانب هذا التقرير الذي يغطي نهج البنك في الممارسات البيئية والاجتماعية والمؤسسية وسياساته وطرق عمله وأبرز مؤشرات أدائه، جزءاً لا
- المعايير الصادرة عن مجلس معايير الاستدامة الدولية (ISSB)، والتي تتضمن متطلبات الإفصاح المستندة إلى توصيات فرقة العمل المعنية بالإفصاحات المالية المتعلقة بالمناخ (TCFD)، بما يوفر إطاراً عالمياً موحداً للإفصاح عن الاستدامة.
- أهداف التنمية المستدامة للأمم المتحدة (SDGs)، مع التركيز على الأنشطة ذات الأولوية للبنك.
- رؤية عُمان 2040، بما يتوافق مع الأولويات الوطنية ذات الصلة المباشرة بعمليات البنك وأنشطته.

## الشفافية والإفصاح

درك البنك الوطني العُماني أن الشفافية وبناء الثقة مع أصحاب المصلحة يمثلان ركيزة أساسية للحفاظ على ثقة المجتمع. ومن هذا المنطلق، يشكّل الإفصاح الواضح والتواصل المستمر مع مختلف الأطراف ذات العلاقة عنصراً جوهرياً في نموذج الحوكمة المعتمد لدى البنك، إذ يشمل ذلك جميع جوانب أعمال البنك وأدائه، بما في ذلك الجوانب البيئية والاجتماعية والحوكمة.

ويلتزم البنك بتوفير معلومات دقيقة وفي الوقت المناسب للجمهور، بما في ذلك الالتزام بمتطلبات الإفصاح التنظيمي والإعلان عن أي تطورات أو تغيّرات جوهريّة في أعماله. ويُعد كل من التقرير السنوي، الذي يستعرض الأداء المالي والإستراتيجية وبيئته العمل، إلى جانب هذا التقرير الذي يسلط الضوء على نهج البنك في الاستدامة وسياساته وممارساته وأبرز إنجازاته، جزءاً أساسياً من منظومة الإفصاح الشاملة.

أعد هذا التقرير، وهو التقرير الثاني للاستدامة للبنك، وفقاً للمعايير المحلية والمعايير العالمية المعترف بها،

وتشمل:

- معايير المبادرة العالمية لإعداد التقارير - التحديث الصادر لعام 2022، والذي يسري على التقارير أو المواد المنشورة ابتداءً من 1 يناير 2023.
- إرشادات البيئة والمجتمع والحوكمة الصادرة عن بورصة مسقط، والتي تتضمن 30 مؤشراً رئيسياً.
- مجلس معايير الاستدامة الدولية الذي يدمج إرشادات فريق العمل المعني بالإفصاحات المالية المتعلقة بالمناخ، ويوفّر مرجعية عالمية موحدة للإفصاحات المتعلقة بالاستدامة.
- أهداف التنمية المستدامة للأمم المتحدة ذات الصلة المباشرة بأنشطة البنك.
- رؤية عُمان 2040 ذات الصلة بإستراتيجية البنك وأولوياته.

وقد تم توضيح مدى توافق التقرير مع هذه الأطر والمعايير ضمن كل قسم ذي صلة، كما يمكن الرجوع إلى الملحق للاطلاع على جداول المؤشرات التي تبيّن التوافق مع مختلف الأطر والمعايير.

## نطاق التغطية

يستعرض هذا التقرير أداء البنك الوطني العُماني في مجالات الاستدامة عبر عملياته في سلطنة عُمان ودولة الإمارات العربية المتحدة للسنة المالية 2025، كما قد يتضمّن بعض البيانات أو التوجهات المستقبلية المرتبطة بإستراتيجية الاستدامة.

## البيانات

يحرص البنك على ضمان الشفافية والدقة في جميع إفصاحاته العامة، إذ تم الحصول على جميع المعلومات المالية وغير المالية الواردة في هذا التقرير من الجهات المعنية داخل البنك، وتمت مراجعتها من الفرق الداخلية المختصة. ويسهم هذا النهج في تعزيز موثوقية البيانات وترسيخ ثقة أصحاب المصلحة في أنشطة البنك.

## القيم المالية

ما لم يُذكر خلاف ذلك، يتم عرض جميع القيم المالية في هذا التقرير بالريال العُماني (ر.ع).

## إخلاء المسؤولية

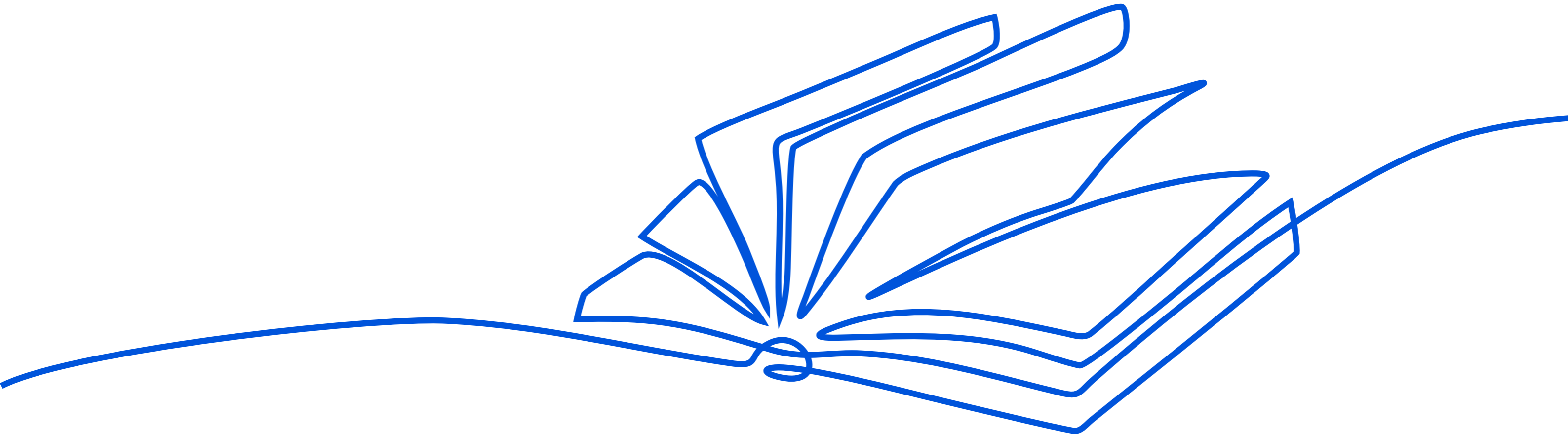
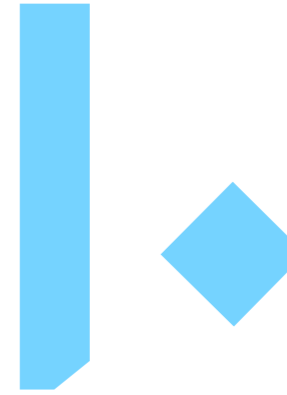
قد يتضمن هذا التقرير بعض التصريحات ذات الطابع المستقبلي، والتي يمكن التعرف عليها من خلال استخدام عبارات مثل: "يعتقد"، "يتوقع"، "يقدر"، "يتطلع"، "ينوي"، "قد"، "سوف"، "يسعى إلى"، "ينبغي"، أو ما يماثلها من صيغ لغوية. وتعكس هذه التصريحات افتراضات يراها البنك معقولة حتى تاريخ إصدار التقرير، ولا يلتزم البنك بتحديثها في حال حدوث تغيّرات مستقبلية، ما لم يُطلب ذلك بموجب القوانين والأنظمة المعمول بها.

## الملاحظات والمقترحات

يشجّع مجلس الإدارة على تعزيز التواصل مع أصحاب المصلحة، بما في ذلك العملاء والمستثمرين وأفراد المجتمع، من خلال الاستماع إلى آرائهم ومعالجة ملاحظاتهم وإتاحة قنوات للحوار البناء. ونرحّب بملاحظاتكم حول هذا التقرير أو أي من جوانب الاستدامة ذات الصلة بأعمال البنك، في إطار سعينا المشترك لتحقيق قيمة مستدامة طويلة الأجل. ويمكنكم التواصل عبر البريد الإلكتروني التالي:

[JawaherAlTamami@nbo.om](mailto:JawaherAlTamami@nbo.om)

# مؤشر إعداد التقارير العالمية (GRI) وبورصة مسقط



# ملحق ٢

## مؤشر إعداد التقارير العالمية (GRI) وبورصة مسقط

بيان الاستخدام

أصدر البنك الوطني العماني تقرير وفقاً لمعايير GRI للفترة من 1 يناير 2025 إلى 31 ديسمبر 2025

### إعداد تقارير GRI: ١: الأساس عام ٢٠٢١

إفصاح GRI	المحتوى	إفصاحات بورصة مسقط	قسم المرجع
إفصاح GRI: ٢: الإفصاحات العامة			
١-٢	التفاصيل المؤسسية	نبرة عن البنك الوطني العماني	
٢-٢	الكيانات المدرجة في تقرير الاستدامة	الحوكمة ٧: تقارير الاستدامة الحوكمة ٨: ممارسات الإفصاحات الحوكمة ٩: الضمان الخارجي	نبرة عن البنك الوطني العماني العمليات في دولة الإمارات العربية المتحدة
٣-٢	حدود التقرير والتكرار وجهة الاتصال	الحوكمة ٧: تقارير الاستدامة الحوكمة ٨: ممارسات الإفصاحات	الشفافية في إعداد التقارير
٥-٢	الضمان الخارجي	الحوكمة ٩: الضمان الخارجي	-
٦-٢	الأنشطة وسلسلة القيمة والعلاقات التجارية الأخرى		نبرة عن البنك الوطني العماني وحدات الأعمال الإستراتيجية

# ملحق ١

## ملخص أداء الحوكمة الثلاثية

ملخص المقاييس	الوحدات	٢٠٢٥
الاستهلاك		
الكهرباء	ميجاواط/ساعة	١٦,٢٥٨
البنزين	لتر	١٧٩,٤٦٢
الديزل	لتر	٧٩٣
المياه	متر مكعب	٢٣,٩٦٤
كثافة الطاقة		
	ميجاوات/ساعة لكل موظف	١١,٩٣
كثافة استهلاك المياه		
	متر مكعب لكل موظف	١٥,٩٧
الانبعاثات		
النطاق 1	مكافئ ثاني أكسيد الكربون/طن	٤١٦
النطاق 2	مكافئ ثاني أكسيد الكربون/طن	٧,٧٨٨
الانبعاثات		
النطاق 1	مكافئ ثاني أكسيد الكربون/طن لكل موظف	٠,٢٨
النطاق 2	مكافئ ثاني أكسيد الكربون/طن لكل موظف	٥,١٩
عوامل التحجيم		
عدد الموظفين		١,٥٠١
معدل الدوران الوظيفي		
	%	٦%
التوظيف		
الذكور		٥٦%
الإناث		٤٤%
الموظفون في الإدارة العليا		
نسبة الذكور		٨٣%
نسبة الإناث		١٧%

إعداد تقارير GRI : الأساس عام ٢٠٢١

إفصاح GRI	المحتوى	إفصاحات بورصة مسقط	قسم المرجع
إفصاح GRI ٢: الإفصاحات العامة			
٧-٢	الموظفون	الاجتماعي ٣: دوران الموظفين الاجتماعي ٤: التنوع بين الجنسين	لمحة عن البنك الوطني العماني الرفاه والتطوير المهني للموظفين الملحق ١: ملخص أداء الحوكمة الثلاثية
٨-٢	العاملون من غير الموظفين	الاجتماعي ٥: نسبة العمال المؤقتين الاجتماعي ٩: عمالة الأطفال والعمل القسري	-
٩-٢	هيكل الحوكمة وتكويناتها	البيئي ٨: إشراف فريق إدارة البيئة البيئي ٩: إشراف مجلس الإدارة الحوكمة ١: تنوع المجلس	الحوكمة المستدامة الأدوار القيادية والرقابية لمجلس الإدارة
١٠-٢	ترشيح واختيار أعلى هيئة إدارة	الحوكمة ٢: استقلالية مجلس الإدارة	الأدوار القيادية والرقابية لمجلس الإدارة
١١-٢	رئيس أعلى هيئة إدارة	الحوكمة ٢: استقلالية مجلس الإدارة	الأدوار القيادية والرقابية لمجلس الإدارة
١٢-٢	دور أعلى هيئة إدارة في الإشراف على إدارة الآثار	البيئي ٨: إشراف فريق إدارة البيئة البيئي ٩: إشراف مجلس الإدارة البيئي	الأدوار القيادية والرقابية لمجلس الإدارة
١٣-٢	تفويض مسؤولية إدارة الآثار	البيئي ٨: إشراف فريق إدارة البيئة البيئي ٩: إشراف مجلس الإدارة البيئي	ترسيخ الممارسات البيئية والاجتماعية والمؤسسية في منظومة الحوكمة وإدارة المخاطر

إعداد تقارير GRI : الأساس عام ٢٠٢١

إفصاح GRI	المحتوى	إفصاحات بورصة مسقط	قسم المرجع
إفصاح GRI ٢: الإفصاحات العامة			
١٤-٢	دور أعلى هيئة إدارة في إعداد تقرير الاستدامة	الحوكمة ٣: الدفع المحفز	ترسيخ الممارسات البيئية والاجتماعية والمؤسسية في منظومة الحوكمة وإدارة المخاطر
١٥-٢	تضارب المصالح	الحوكمة ٥: الأخلاقيات ومكافحة الفساد	السلوك الأخلاقي والامتثال التنظيمي
١٦-٢	التواصل حول المخاوف الحرجة	-	الأدوار القيادية والرقابية لمجلس الإدارة
١٧-٢	المعرفة الجماعية لأعلى هيئة إدارة	-	الأدوار القيادية والرقابية لمجلس الإدارة
١٨-٢	تقييم أداء أعلى هيئة إدارة	-	الأدوار القيادية والرقابية لمجلس الإدارة
١٩-٢	سياسات الأجور	الحوكمة ٣: الدفع المحفز الاجتماعي ١: معدل أجر الرئيس التنفيذي الاجتماعي ٢: معدل الأجر بين الجنسين	-
٢٠-٢	سياسات الأجور عملية تحديد الأجور	الاجتماعي ٢: معدل الأجر بين الجنسين الحوكمة ٣: الدفع المحفز	الأدوار القيادية والرقابية لمجلس الإدارة

إعداد تقارير GRI ا: الأساس عام ٢٠٢١

إفصاح GRI	المحتوى	إفصاحات بورصة مسقط	قسم المرجع
<b>GRI ٣: الموضوعات الجوهرية</b>			
١-٣	عملية تحديد الموضوعات الجوهرية		تقييم الأهمية النسبية
٢-٣	قائمة الموضوعات الجوهرية		تقييم الأهمية النسبية
٣-٣	إدارة الموضوعات الجوهرية		إطار عمل الاستدامة الذي يتبناه البنك تكميل معايير الاستدامة مع أولوياتنا الاستراتيجية
<b>GRI ٢٠١: الأداء الاقتصادي</b>			
١-٢٠١	القيمة الاقتصادية المباشرة المولدة والموزعة		مؤشرات الأداء لعام ٢٠٢٥ التنمية المجتمعية والرفاه الاجتماعي
<b>GRI ٢٠٢: الحضور في السوق</b>			
٢-٢٠٢	نسبة كبار الموظفين الإداريين المعيّنين والذين ينتمون إلى المجتمعات المحلية		التنمية المجتمعية والرفاه الاجتماعي الاجتماعي ا: الاستثمار
<b>GRI ٢٠٣: التأثيرات الاقتصادية غير المباشرة</b>			
١-٢٠٣	استثمارات البنية التحتية والخدمات المدعومة		دعم التحوّل الأخضر في سلطنة عُمان
٢-٢٠٣	التأثيرات الاقتصادية غير المباشرة المهمة		الثقافة المالية والابتكار في القطاع المالي التنمية المجتمعية والرفاه الاجتماعي

إعداد تقارير GRI ا: الأساس عام ٢٠٢١

إفصاح GRI	المحتوى	إفصاحات بورصة مسقط	قسم المرجع
<b>إفصاح GRI ٢: الإفصاحات العامة</b>			
٢١-٢	نسبة إجمالي الأجر السنوية	الحوكمة ٣: الدفع المحفز الاجتماعي ا: معدل أجر الرئيس التنفيذي الاجتماعي ٢: معدل الأجر بين الجنسين	-
٢٢-٢	بيان إستراتيجية التنمية المستدامة	الحوكمة ٧: التقارير الاستدامة الحوكمة ٨: ممارسات الإفصاح البيئي ٨: الرقابة البيئية البيئي ٩: الرقابة البيئية	رسالة الرئيس التنفيذي
٢٥-٢	عمليات معالجة الآثار السلبية		إدارة المخاطر غير المالية والمرونة التشغيلية
٢٦-٢	آليات طلب النصيحة والإعراب عن المخاوف		الرفاه والتطوير المهني للموظفين
٢٧-٢	الامتثال للقوانين واللوائح	الحوكمة ٥: الأخلاقيات ومكافحة الفساد	السلوك الأخلاقي والامتثال التنظيمي
٢٩-٢	منهج إشراك أصحاب المصلحة	الحوكمة ٨: ممارسات الإفصاح	تقييم الأهمية النسبية

إعداد تقارير GRI: الأساس عام ٢٠٢١

إفصاح GRI	المحتوى	إفصاحات بورصة مسقط	قسم المرجع
<b>GRI ٣٠٣: المياه والصرف الصحي</b>			
٣-٣.٣	سحب المياه	البيئي 6: استخدام المياه	-
٥-٣.٣	استهلاك المياه	البيئي 6: استخدام المياه	الملحق 1: ملخص أداء الحوكمة الثلاثية
<b>GRI ٣٠٥: الانبعاثات</b>			
١-٣.٥	انبعاثات الغازات الدفيئة المباشرة (نطاق 1)	البيئي 1: انبعاثات الغازات الدفيئة	الملحق 1: ملخص أداء الحوكمة الثلاثية
٢-٣.٥	انبعاثات الغازات الدفيئة للطاقة غير المباشرة (نطاق 2) (نطاق 2)	البيئي 1: انبعاثات الغازات الدفيئة	الملحق 1: ملخص أداء الحوكمة الثلاثية
٣-٣.٥	انبعاثات الغازات الدفيئة غير المباشرة الأخرى	البيئي 1: انبعاثات الغازات الدفيئة	-
٤-٣.٥	كثافة انبعاثات الغازات الدفيئة	البيئي 1: انبعاثات الغازات الدفيئة البيئي ٢: كثافة الانبعاثات	الملحق 1: ملخص أداء الحوكمة الثلاثية
٥-٣.٥	خفض انبعاثات الغازات الدفيئة	البيئي 1: انبعاثات الغازات الدفيئة	دعم التحوّل الأخضر في سلطنة عُمان

إعداد تقارير GRI: الأساس عام ٢٠٢١

إفصاح GRI	المحتوى	إفصاحات بورصة مسقط	قسم المرجع
<b>GRI ٢٠٤: ممارسات الشراء العام</b>			
١-٢.٤	نسبة الإنفاق على الموردين المحليين	الحوكمة 4: قواعد سلوك الموردين	السلوكيات الأخلاقية للموردين والمشتريات المستدامة
<b>GRI ٢٠٥: مكافحة الفساد</b>			
١-٢.٥	العمليات التي تم تقييمها للمخاطر المتعلقة بالفساد	الحوكمة 5: الأخلاقيات ومكافحة الفساد	السلوك الأخلاقي والامتثال التنظيمي
٢-٢.٥	التواصل والتدريب حول السياسات والإجراءات المناهضة للفساد	الحوكمة 5: الأخلاقيات ومكافحة الفساد	السلوك الأخلاقي والامتثال التنظيمي
<b>GRI ٣٠٢: الطاقة</b>			
١-٣.٢	استهلاك الطاقة داخل المؤسسة	البيئي 3: استخدام الطاقة	الكفاءة البيئية التشغيلية وإدارة النفايات الملحق 1: ملخص أداء الحوكمة الثلاثية
٢-٣.٢	استهلاك الطاقة خارج المؤسسة	البيئي ٤: كثافة الطاقة البيئي ٥: خلط وتوزيع الطاقة البيئي ٣: استخدام الطاقة	-
٣-٣.٢	كثافة الطاقة	البيئي ٤: كثافة الطاقة البيئي ٥: خلط وتوزيع الطاقة البيئي ٣: استخدام الطاقة	الملحق 1: ملخص أداء الحوكمة الثلاثية
٤-٣.٢	خفض استهلاك الطاقة	البيئي ٤: كثافة الطاقة البيئي ٥: خلط وتوزيع الطاقة البيئي ٣: استخدام الطاقة	الكفاءة البيئية التشغيلية وإدارة النفايات

## إعداد تقارير GRI: الأساس عام ٢٠٢١

إفصاح GRI	المحتوى	إفصاحات بورصة مسقط	قسم المرجع
<b>GRI ٣٠٦: النفايات</b>			
١-٣٠٦	توليد النفايات والآثار المهمة المتعلقة بالنفايات	البيئي 7: العمليات البيئية	الكفاءة البيئية التشغيلية وإدارة النفايات
٢-٣٠٦	إدارة الآثار المهمة المتعلقة بالنفايات	البيئي 7: العمليات البيئية	الملحق 1: ملخص أداء الحوكمة الثلاثية
٣-٣٠٦	النفايات المولدة	البيئي 7: العمليات البيئية	-
٤-٣٠٦	النفايات المحولة من التخلص	الكفاءة البيئية التشغيلية وإدارة النفايات	
<b>GRI ٣٠٨: التقييم البيئي للمورد</b>			
١-٣٠٨	الموردون الجدد الذين خضعوا للتدقيق طبقاً للمعايير البيئية	الحوكمة ٤: قواعد سلوك المورد	السلوكيات الأخلاقية للمورد والمشتريات المستدامة
<b>GRI ٤٠١: التوظيف</b>			
١-٤٠١	التعيينات الجديدة للموظفين ودوران الموظفين	الاجتماعي 3: دوران الموظفين	الملحق 1: ملخص أداء الحوكمة الثلاثية
٢-٤٠١	الحوافز المقدمة للموظفين بدوام كامل والتي لا تقدم للموظفين المؤقتين أو الموظفين بدوام جزئي	-	الرفاه والتطوير المهني للموظفين
<b>GRI ٤٠٣: الصحة والسلامة المهنية</b>			
١-٤٠٣ إلى ٥-٤٠٣	نظام إدارة الصحة والسلامة المهنية	الاجتماعي ٨: الصحة والسلامة العالمية	-
٦-٤٠٣	تعزيز صحة الموظفين	الاجتماعي ٨: الصحة والسلامة العالمية	الرفاه والتطوير المهني للموظفين

## إعداد تقارير GRI: الأساس عام ٢٠٢١

إفصاح GRI	المحتوى	إفصاحات بورصة مسقط	قسم المرجع
<b>GRI ٤٠٤: التدريب والتعليم</b>			
١-٤٠٤	متوسط ساعات التدريب في السنة لكل موظف		-
٢-٤٠٤	برامج تحسين مهارات الموظفين وبرامج المساعدة على الانتقال		الرفاه والتطوير المهني للموظفين
٣-٤٠٤	النسبة المئوية للموظفين الذين يخضعون لمراجعات دورية للأداء والتطوير الوظيفي		الرفاه والتطوير المهني للموظفين
<b>GRI ٤٠٥: التدريب والتعليم</b>			
١-٤٠٥	تنوع هيئات الحوكمة والموظفين.	الحوكمة ١: تنوع مجلس الإدارة	الرفاه والتطوير المهني للموظفين
		الاجتماعي ٤: التنوع بين الجنسين	الملحق 1: ملخص أداء الحوكمة الثلاثية
<b>GRI ٤٠٦: عدم التمييز</b>			
١-٤٠٦	حوادث التمييز والإجراءات التصحيحية المتخذة	الاجتماعي ٦: عدم التمييز والتفرقة	-
<b>GRI ٤١٣: المجتمع المحلي</b>			
١-٤١٣	العمليات التي تنطوي على مشاركة المجتمع المحلي، وتقييمات الأثر، وبرامج التنمية	الاجتماعي ١١: الاستثمار المجتمعي	الرفاه والتطوير المهني للموظفين
<b>GRI ٤١٧: التسويق والملصقات التعريفية</b>			
١-٤١٧	متطلبات التعريف بمعلومات المنتجات والخدمات ووضع الملصقات التعريفية عليها		نحو خدمات مصرفية مباشرة للجميع